

Kn 24.3.2026

Kv

# **TAINIONVIRRRAN SEURAKUNTA**

## **TILINPÄÄTÖS 2025**

## SISÄLLYSLUETTELO

1.	TOIMINTAKERTOMUS .....	1
1.1.	Yleiskatsaus .....	1
1.2.	Hallinto .....	11
1.3.	Henkilöstö .....	14
1.4	Ympäristö .....	18
1.5	Arvio todennäköisestä tulevasta kehityksestä .....	19
1.6.	Arvio merkittävimmistä riskeistä ja epävarmuustekijöistä .....	20
1.7.	Selvitys sisäisen valvonnan järjestämisestä .....	21
1.8.	Talouden tunnusluvut .....	22
1.9.	Seurakuntatalouskonsernin toiminta ja talous .....	24
1.10.	Kirkkoneuvoston esitys tilikauden tuloksen käsittelyksi ja talouden tasapainottamistoimenpiteiksi .....	24
2.	TALOUSARVION TOTEUTUMINEN .....	25
2.1.	Käyttötalouden toteutuminen .....	25
2.2.	Tuloslaskelmaosan toteutuminen .....	44
2.3.	Investointiosan toteutuminen .....	46
2.4.	Rahoitusosan toteutuminen .....	48
2.5.	Yhteenvedo valtuuston hyväksymien sitovien määrärahojen ja tuloarvioiden toteutumisesta .....	49
3.	TILINPÄÄTÖSLASKELMAT .....	51
3.1.	Tuloslaskelma .....	51
3.2.	Rahoituslaskelma .....	52
3.3.	Tase .....	53
3.4.	Konsernitase .....	54
4.	TILINPÄÄTÖKSEN LIITETIEDOT .....	55
4.1.	Tilinpäätöksen laatimista koskevat liitetiedot .....	55
4.2.	Tilinpäätöksen esittämistapaa koskevat liitetiedot .....	55
4.3.	Tuloslaskelman liitetiedot .....	55
4.4.	Rahoituslaskelman liitetiedot .....	57
4.6.	Taseen vastattavia koskevat liitetiedot .....	58
4.7.	Vakuuksia ja vastuusitoumuksia koskevat liitetiedot .....	59
4.8.	Omistuksia muissa yhteisöissä koskevat liitetiedot .....	60
4.9	Taseyksikkönä hoidettujen rahastojen tilinpäätökset .....	60
5.	ALLEKIRJOITUKSET JA TILINPÄÄTÖSMERKINTÄ .....	61
6.	LUETTELOT JA SELVITYKSET .....	62

# 1. TOIMINTAKERTOMUS

## 1.1. Yleiskatsaus

Kirkkovaltuusto hyväksyi joulukuussa 2025 seurakunnan uuden strategian Meijän kirkko – pyhää arkeemme ja turvaa elämäämme. Strategiassa on neljä tavoitekokonaisuutta: seurakuntamme on arvostettu hengellinen yhteisö ja arjen tukija, meijän kirkkomme ovat hengellisyyden ylläpitäjiä ja henkiset kotimme, seurakuntamme viestii aktiivisesti sekä seurakunnassamme voidaan hyvin.

Lisäksi kirkkovaltuusto hyväksyi metsätaloussuunnitelman vuosille 2025–2034 sekä uuden taloussäännön ja muutoksia hallintosääntöön.

Toiminnallisesti merkittävin asia oli Sysmän seurakuntakodin keittiön muutostyöt ja seurakuntakodin saaminen käyttöön marraskuussa. Muutosten jälkeen seurakuntakodin kotoisuudesta on tullut paljon myönteistä palautetta. Uusi keskeisemmällä paikalla oleva tila mahdollistaa myös uusia toimintatapoja.

Tainionvirran seurakunnan jäsenmäärä väheni kuluneena vuonna 160 henkilöllä (3,7 %). Hartolan ja Sysmän kunnan jäsenistä 71,3 prosenttia kuuluu kirkkoon (72,3 %, 31.12.2024).

Vuosi 2025 oli henkilöstömuutosten vuosi. Yksi työntekijä oli äitiys- ja vanhempainvapaalla, nuorisotyönohjaaja irtisanoutui. Huolimatta yleisesti vaikeasta rekrytointitilanteesta, seurakunta sai valittua pätevän uuden nuorisotyönohjaajan, joka aloitti vuoden 2026 alussa. Loppuvuodesta pitkäaikainen kappalainen Petri Virkkunen ilmoitti jäävänsä eläkkeelle 1.3.2026 alkaen. Siihen liittyvä rekrytointiprosessi siirtyi keväälle 2026.

Toiminnallisesti vuosi 2025 oli rauhallista perustoiminnan aikaa ilman mitään erityistä. Diakoniatyössä näkyy taloudellinen ahdinko. Kirkon tilastojen perusteella Tainionvirran seurakunnan toiminnan tavoittavuus on aika samanlaista kuin muissakin samankokoisissa seurakunnissa.

Seurakunnan vahvuutena ovat sitoutuneet ja motivoituneet työntekijät ja seurakuntalaiset sekä rohkeus uudistaa seurakunnan toimintaa. Vuoden aikana eri tapahtumissa toimi 1 275 vapaaehtoista.

Tainionvirran seurakunnan taloudellinen tilanne on edelleen vakaa. Tilikauden tulos oli ylijäämäinen 7 900 euroa. Taloudelliseen tulokseen vaikutti henkilöstömuutokset, minkä vuoksi henkilöstömenoissa saatiin väliaikaisia säästöjä. Sitovista toiminnallisista tavoitteista saavutettiin kokonaan tai osin 27/36. Osa tavoitteista jäi toteutumatta resurssien puutteen vuoksi, ja jotkin olivat käytännössä mahdottomia toteutua. Lisäksi monet eivät olleet luonteeltaan sitovia. Vuodelle 2026 toiminnallisten tavoitteiden asetantaa muutettiin. Talous on jatkossakin tiukka, ja sitä pitää seurata tarkasti. Tärkeää on edelleen ennakoiva henkilöstösuunnittelu sekä kiinteistöjen vähentäminen.

Jeremias Sankari

Tarja Uustalo

kirkkoherra

talouspäällikkö

# Tainionvirran seurakunnan strategia 2030

## Meijän kirkko - pyhää arkeemme ja turvaa elämäämme

Sitoudumme Suomen ev.lut.kirkon arvoihin **Usko – Toivo – Rakkaus**

- Uskon kautta syntyvä yhteys Jumalaan luo kristityn ja seurakunnan elämään perustan
- Toivon taustalla on Jeesuksen lupaus Jumalan oikeudenmukaisuudesta, huolenpidosta ja iankaikkisesta elämästä
- Rakkaus, jonka Jumalan Pyhä Henki on meille antanut, johtaa lähimmäisistä välittämiseen aina ja kaikkialla.

Toiminnalliset arvomme ovat **luottamus – avoimuus – ilo**

### 1) Seurakuntamme on arvostettu hengellinen yhteisö ja arjen tukija

- monipuolinen toimintamme luo oman yhteisön tunteen ja merkityksen
- olemme helposti saavutettavissa ja tulija kokee olevansa tervetullut
- kuulemme seurakuntalaisia ja huomioimme ja tunnistamme heidän tarpeensa
- olemme aitoja, inhimillisiä ja rosoisia, uskallamme kokeilla
- vahvuutemme on kaksi, samanarvoista toiminnallista keskusta
- teemme yhteistyötä

### 2) Meijän kirkkomme ovat hengellisyyden ylläpitäjiä ja henkisiä kotejamme

- kirkkoihimme on aina helppo tulla
- monipuolistamme messujamme
- järjestämme rohkeasti erilaisia tapahtumia

### 3) Seurakuntamme viestii aktiivisesti

- meillä on hyvät yhteydet alueemme tiedotusvälineisiin ja tiedotamme aktiivisesti eri medioissa
- huomioimme eri kohderyhmät
- viestintämme on vuorovaikutteista

### 4) Seurakunnassamme voidaan hyvin

- olemme hyvä työnantaja
- yhteistyömme seurakuntalaisten kanssa on iloista ja monipuolista.
- kohtaamme jokaisen kunnioittavasti ja arvostavasti
- annamme toisillemme palautetta ja pyydämme toiminnastamme palautetta
- huolehdimme kestävästi ja vastuullisesti omaisuudestamme ja taloudestamme
  - noudatamme metsätaloussuunnitelmaa ja kiinteistöstrategiaa
  - toimimme kirkon ympäristödiplomin mukaisesti

## Olennaisimmat tapahtumat ja muutokset tilinpäätösvuonna ja sen jälkeen

Sysmän seurakuntakoti saatiin muutostöiden jälkeen käyttöön marraskuun alussa 2025, jonka jälkeen voitiin aloittaa Sysmässä täysimittainen toiminta.

Tilinpäätösvuonna seurakunta sai viimeisen erän Sysmän kirkon avustuksesta 234 000 euroa, teki Sysmän seurakuntakotiin keittiön muutostyöt sekä osti seurakunnan maihin rajoittuvan noin 24 hehtaarin metsäpalstan 207 000 eurolla.

Tilikauden päättymisen jälkeen ei ole tiedossa olennaisia taloutta heikentäviä muutoksia. Kirkkoneuvosto päätti tammikuussa 2026 jatkaa Sysmän seurakuntakodin vuokrasopimusta vuoden 2035 loppuun.

## Kirkolliset toimitukset tilinpäätösvuonna

Tavoitamme ihmisiä eniten kirkollisissa toimituksissa. Niistä eniten on hautaan siunaamisia, joita oli 118, edellisenä vuonna 126. Oman seurakunnan jäsenten osuus oli 82 prosenttia. Muita kirkollisia toimituksia oli 29 (31). Niistä oli yli puolet muita kuin oman seurakunnan jäseniä. Kaikkiaan kirkollisissa toimituksissa oli noin 4 300 osallistujaa (4 500). Jumalanpalvelusten osallistujamäärä kasvoi hieman ollen 5 900 (5 600). Lisäksi jumalanpalveluksiin osallistui striimauksen kautta yhteensä noin 1 450 henkeä. Kesäaikaa lukuun ottamatta jumalanpalvelukset olivat kirkoissamme kahdesti kuukaudessa porrastetusti klo 10 ja 12, jotta säästettiin henkilöresursseja. Lisäksi Hartolan kirkossa oli talvikaudella kerran kuukaudessa Meijän kirkon matkamessu vapaaehtoisten toteuttamana. Eri tilaisuuksissa oli vapaaehtoisia yhteensä 1 274.

## Seurakunnan jäsenmäärä ja jäsenmäärän muutos

Tainionvirran seurakuntaan kuuluu 4 110 jäsentä. Seurakunnan jäsenmäärä väheni 160 henkilöllä. Kuolleita oli 113, kastettuja 11. Seurakunnan suurin ryhmä on 70–79 –vuotiaat, mutta ainoa ikäryhmä, mikä lisääntyi, olivat 80–89 –vuotiaat.

Tainionvirran seurakunta luokitellaan pieniin seurakuntiin, koska seurakunnan jäsenmäärä on alle 5 000 jäsentä.

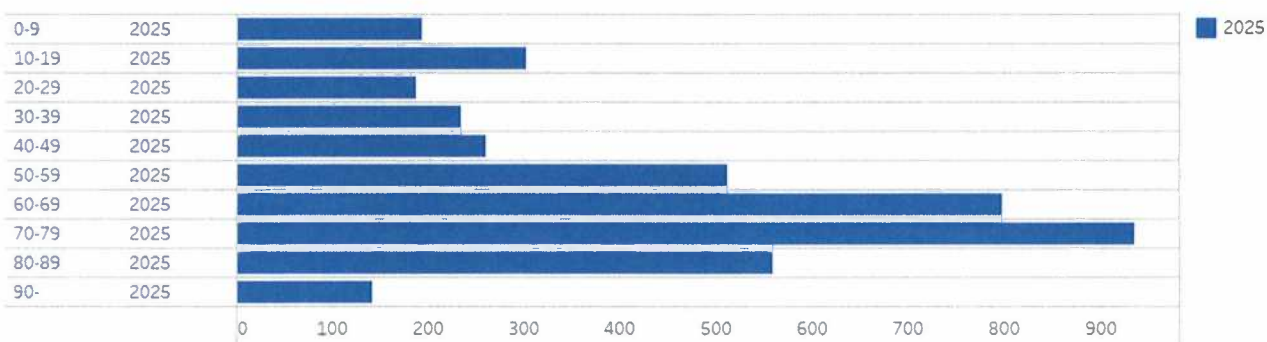
Alla olevassa taulukossa jäsenmäärän kehitys seurakunnan toiminta-aikana.

	2019	2020	2021	2022	2023	2024	2025
väkiluku 1.1.	<b>5 150</b>	4 937	4 831	4 686	4 506	4 419	<b>4 270</b>
kastetut	18	19	20	16	24	9	<b>11</b>
kuolleet	105	93	100	135	103	114	<b>113</b>
srk:aan muuttaneet	140	188	180	136	152	146	<b>109</b>
srk:sta muuttaneet	228	205	210	169	144	167	<b>159</b>
kirkkoon liittyneet	10	18	14	13	13	18	<b>20</b>
% keskiväkiluvusta	0,2	0,4	0,3	0,3	0,3	0,4	<b>0,5</b>
kirkosta eronneet	42	36	49	42	31	38	<b>28</b>

% keskiväkiluvusta	0,8	0,7	1,0	1,0	0,7	0,9	<b>0,7</b>
muutos	-213	-106	-145	-180	-87	-149	<b>-160</b>
<b>väkiluku 31.12.</b>	<b>4 937</b>	<b>4 831</b>	<b>4 686</b>	<b>4 506</b>	<b>4 419</b>	<b>4 270</b>	<b>4 110</b>
väkiluvun muutos %	-4,1	-2,1	-3,0	-3,8	-1,9	-3,4	<b>-3,7</b>
% kuntien väkiluvusta	77,3	76,9	74,5	74,1	73,3	72,3	<b>71,3</b>

Taulukon yhteenlaskut eivät välttämättä täsmää, mutta vuoden alun ja lopun väkiluvut ovat tilastojen mukaisia.

Seurakunnan jäsenten ikäjakauma vuonna 31.12.2025.



0–9	192 (-38)
10–19	302 (-5)
20–29	187 (-14)
30–39	233 (-12)
40–49	259 (-17)
50–59	510 (-36)
60–69	796 (-40)
70–79	933 (-7)
80–89	557 (+24)
90–	141 (-15)

#### Jäsenennuste vuosina 2025–2040

2025	4 147		
2026	4 032		
2027	3 928	2034	3 321
2028	3 830	2035	3 243
2029	3 740	2036	3 171
2030	3 651	2037	3 101
2031	3 563	2038	3 034
2032	3 482	2039	2 968
2033	3 397	2040	2 904

## **Yleinen ja seurakuntien talouden kehitys**

Suomen talouden toipumista on odotettu jo pitkään. Kasvua hidastaa kotimaisen kysynnän puute. Maailmantalouden riskit, pitkään jatkunut epävarmuus, korkea työttömyys ja työttömyyden uhka ovat heikentäneet kuluttajien luottamusta jo poikkeuksellisen pitkäkestoisesti. Reaalitulojen kasvu viime vuosina olisi mahdollistanut selvästi nopeamman kulutuksen kasvun, mutta kulutuksen sijaan onkin kasvanut säästäminen. Kotitalouksien talletuskanta oli kaikkien aikojen suurin marraskuussa 2025 (Suomen pankki, 7.1.2026). Ostovoiman kasvua ovat hidastaneet heikon työllisyystilanteen lisäksi sosiaalietuuksien leikkaukset ja kulutusverojen korotukset. (VM 18.12.2025)

Inflaatio oli Suomessa 0,2 prosenttia joulukuussa 2025 (Tilastokeskus, 14.1.2026). Bruttokansan-tuote kasvoi ainoastaan 0,2 prosenttia heikon kotimaisen kysynnän vuoksi. (VM 18.12.2025)

Maailmantalous on kasvanut ennakoitua nopeammin riskeistä huolimatta ja euroalueenkin talous elpyy, vaikka eri maiden kasvunäkymissä onkin isoja eroja. Kysynnän kasvaessa Suomen vienti tulee kasvamaan. Työllisyyden parantuessa ostovoiman kasvu nopeutuu. Kuluttajien ostovoimaa kasvattavat niin ikään työehtosopimusten mukaiset palkankorotukset, ansiotuloverotuksen keveneminen sekä maltillinen inflaatio. Rakentamisen toipuminen, energiasiirtymä ja puolustushankinnat kasvattavat puolestaan investointeja. Valtiovarainministeriö ennustaa bruttokansantuotteen kasvavan 1,1 prosenttia vuonna 2026, 1,7 prosenttia vuonna 2027 ja 1,6 prosenttia vuonna 2028. Työllisyys kasvaa vuosina 2026–2028 talouden vahvistuessa. Inflaation ennustetaan pysyvän kahden prosentin tavoitetasolla vuosina 2026–2028. (VM 18.12.2025)

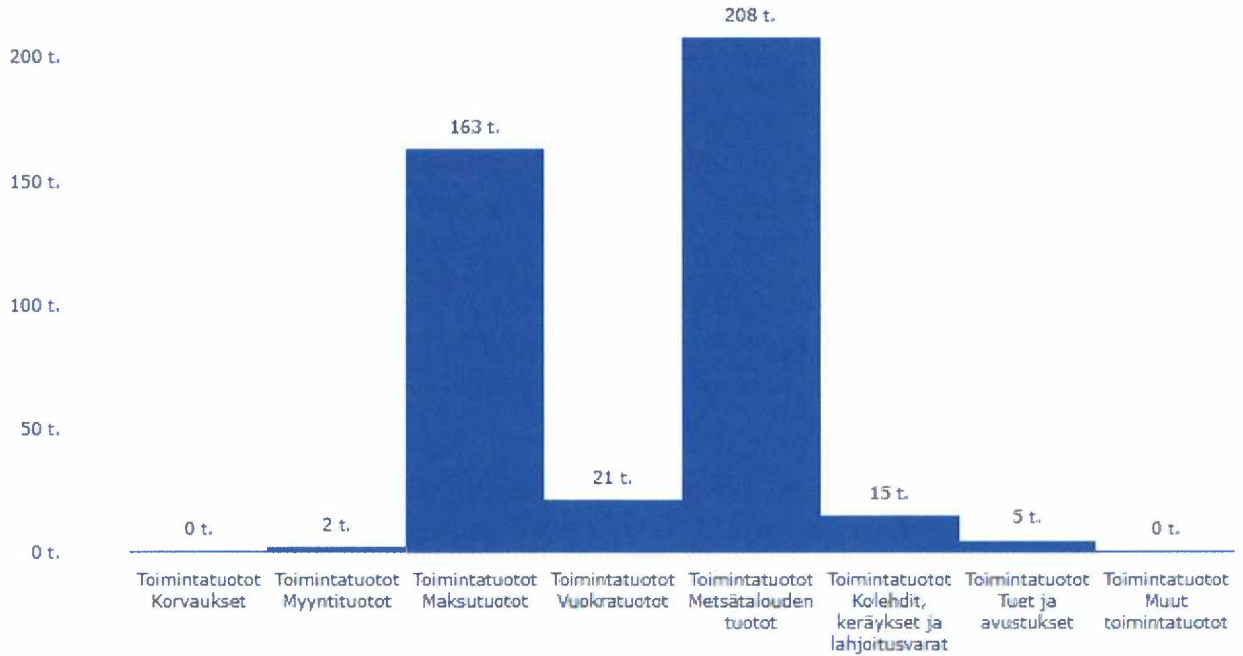
Suomen julkisen talouden velkasuhde jatkaa kasvuaan hallituksen sopeuttamistoimenpiteistä huolimatta. Velkasuhdetta kasvattavat valtion ja paikallishallinnon syvät alijäämät ja heikko talouskasvu. Suomen julkisen talouden velkaantumistrendin kääntäminen vaatii maltilliset talouskasvuennusteet huomioiden merkittävää julkisen talouden sopeuttamista (Suomen pankki, 19.12.2025)

Kirkollisveroa tilitettiin vuonna 2025 yhteensä 1,060 miljardia euroa. Kirkollisveron määrä kasvoi 5,1 miljoonalla eurolla (+0,5 %) vuodesta 2024. Verotulot kasvoivat 122 seurakuntataloudessa (51 %) ja vähenivät 117 (49 %) seurakuntataloudessa.

### **Seurakunnan talous**

Tainionvirran seurakunnan vuosikate oli 77 000 euroa ja tilikauden tulos poistojen jälkeen ylijäämäinen 7 900 euroa. Tulos oli 37 000 euroa edellistä vuotta parempi. Tulokseen vaikutti jonkin verran täyttämättä olleet virat vuoden aikana. Tulos oli myös 60 000 parempi kuin vuoden 2025 talousarvio siihen vuoden aikana tehtyine muutoksineen. Tuloslaskelma ei sisällä kertaluonteisia tuottoja, mutta PHP Holding maksoi viimeisen kerran osinkoa, yhteensä 31 000 euroa. Kertaluonteinen kulu oli PHP Holdingin osakkeiden alaskirjaus 12 000 euroa.

Toimintatuotot olivat 414 526 euroa, ja ne laskivat edellisvuodesta 193 649 euroa, koska vuonna 2025 ei ollut kertaluonteisia tuloja. Puunmyyntitulot kaksinkertaistuivat metsätaloussuunnitelman mukaiseen 208 000 euroon.



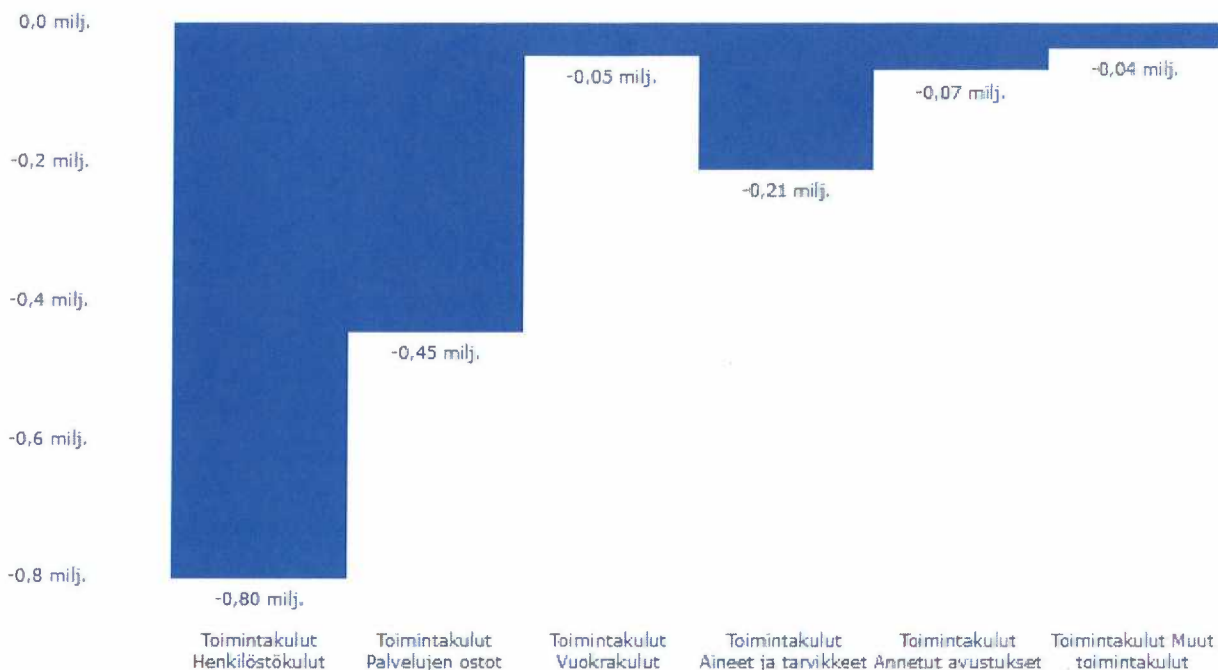
Toimintatuottojen prosentuaalinen jakauma viime vuosina on esitetty alla.

	2020	2021	2022	2023	2024	2025
Korvaukset	3 %	3 %	2 %	0 %	0 %	0 %
Myyntituotot	00 %	1 %	0 %	1 %	0 %	0 %
Maksutuotot	40 %	29 %	33 %	29 %	25 %	39 %
Vuokratuotot	5 %	5 %	9 %	10 %	7 %	5 %
Metsätalouden tuotot	39 %	31 %	21 %	28 %	17 %	50 %
Kolehdit, keräykset ja lahjoitusvarat	9 %	5 %	2 %	1 %	28 %	4 %
Tuet ja avustukset	3 %	1 %	1 %	1 %	1 %	1 %
Muut toimintatuotot	0 %	24 %	31 %	30 %	21 %	0 %
	312 622	431 731	451 348	527 854	608 175	414 526

Toimintakulut olivat 1,61 miljoonaa euroa, ja laskivat edellisvuodesta 200 000 euroa (11 %). Henkilöstökulut nousivat edellisestä vuodesta noin 13 000 euroa eli 1,6 prosenttia ollen kuitenkin 45 000 euroa vähemmän kuin talousarviossa.

Palvelujen ostot laskivat edellisestä vuodesta 77 000 euroa eli 15 prosenttia. Vertailua haittaa se, että vuoden 2024 kirjanpidossa oli alueiden rakentamis- ja

kunnossapitalpalveluissa 45 000 euroa vuoden 2023 kuluja vuoden 2023 tilinpäätöksessä olleen virheen vuoksi. Aineet ja tavarat olivat edellisen vuoden tasoa. Vuokratulut vähenivät 11 000 euroa Olavin toimintakeskuksesta luopumisen takia. Avustuksissa oli nousua 20 000 euroa johtuen toisaalta siitä, että avustuksia lähetykselle ja kansainväliselle diakonialle nostettiin edellisestä vuodesta ja toisaalta diakonia-avustusten nousemisesta. Muut toimintakulut laskivat, koska edellisenä vuonna siinä oli mukana Olavin toimintakeskuksen myyntitappio.



Toimintamenojen prosentuaalinen jakautuminen viime vuosina alla olevassa taulukossa

	2020	2021	2022	2023	2024	2025
Henkilöstömenot	52 %	54 %	51 %	52 %	44 %	50 %
Palveluiden ostot	27 %	24 %	27 %	22 %	29 %	28 %
Vuokrat	5 %	3 %	3 %	6 %	3 %	3 %
Aineet ja tarvikkeet	11 %	11 %	13 %	14 %	12 %	13 %
Annetut avustukset	3 %	4 %	4 %	3 %	3 %	4 %
Muut toimintakulut	2 %	4 %	2 %	3 %	10 %	2 %
	1 352 517	1 415 279	1 363 490	1 479 343	1 810 910	1 611 196

Kirkollisverot ovat seurakunnan merkittävin tulonlähde. Kirkollisveron tuotto oli 1,188 miljoonaa euroa, mikä on 15 000 euroa (+1,3 %) enemmän kuin vuonna 2024. Kirkollisverotuottojen osuus kokonaistuloista oli 65 prosenttia.

Verotuskuluja maksettiin 16 000 euroa ja Kirkon rahastomaksuja 99 000 euroa – nämä summat olivat edellisvuoden tasolla.

Valtionrahoitusta yhteiskunnallisten tehtävien hoitoon saatiin uudistettujen kriteerien vuoksi 152 000 euroa, eli 28 000 euroa enemmän kuin edellisenä vuonna. Valtionrahoituksen osuus

on 8 prosenttia kokonaistuotoista. Lakisääteisten yhteiskunnallisten tehtävien kustannukset olivat 292 000 euroa (hautausoimi), 28 000 euroa (laskennalliset kulttuuriperintökustannukset) ja 10 000 euroa (kirkonkirjojenpito, johon sisältyy väestökirjanpidon kustannukset). Yhteensä kustannukset olivat 330 000 euroa, joten valtionrahoitus kattoi kuluista 46 prosenttia.

Rahoitustuottoja saatiin 71 000 euroa, mikä on saman verran kuin edellisellä vuonna. Lisäksi seurakunta sai verotulojen täydennysavustusta 5 000 euroa.

Keskeisten tulojen osuus kokonaistuloista on alla olevassa taulukossa.

	2020	2021	2022	2023	2024	2025
Korvaukset	1 %	1 %	1 %	0 %	0 %	0 %
Maksutuotot	8 %	7 %	9 %	8 %	8 %	9 %
Vuokratuotot	1 %	1 %	2 %	3 %	2 %	1 %
Metsätalouden tuotot	7 %	8 %	5 %	8 %	5 %	11 %
Lahjoitukset ym.	2 %	1 %	0 %	0 %	9 %	1 %
Muut toimintatuotot	0 %	6 %	8 %	9 %	6 %	0 %
Verotulot	65 %	61 %	61 %	61 %	59 %	65 %
Valtionrahoitus	8 %	7 %	7 %	7 %	6 %	8 %
Toiminta-avustukset	2 %	0 %	1 %	0 %	0 %	0 %
Rahoitustuotot	7 %	6 %	6 %	4 %	3 %	4 %
<b>Tulot yhteensä</b>	<b>1 659 000</b>	<b>1 698 000</b>	<b>1 767 000</b>	<b>1 842 168</b>	<b>1 979 425</b>	<b>1 832 747</b>

Vuonna 2025 vuosikatetta kertyi 77 000 euroa. Tilikaudelle kohdistuneet poistot olivat 71 000 euroa.

Vuoden aikana seurakunta lyhensi Hartolan ja Sysmän kirkkojen korjauksiin nostettuja lainoja 92 000 euroa. Seurakunnan rahoitusarvopaperit ja rahavarat olivat vuoden lopussa 1,090 miljoonaa euroa eli 38 000 euroa vähemmän kuin vuotta aiemmin. Summa ei sisällä testamentti- ja lahjoitusrahastojen varoja, jotka olivat 150 000 euroa.

Investointimenoja vuonna 2025 olivat metsätilan osto 207 000 euroa ja Sysmän seurakuntakodin muutostyöt ja siihen liittyvä kalusto 84 000 euroa, eli yhteensä 291 000 euroa.

Seurakunnalla oli lainaa vuoden 2025 lopussa 427 000 euroa.

Seurakunnan talous on tasapainossa, mutta vähäinenkin menojen lisääntyminen tai tulojen väheneminen voi johtaa alijäämäväliseen talouteen. Siksi tarkka talouden suunnittelu ja seuranta sekä menojen karsiminen ovat tärkeitä. Merkittävin tulojen lisäys on mahdollista hautaustoimen maksuja nostamalla kirkkohallituksen ohjeiden mukaisesti sekä nostamalla kirkollisveroprosenttia. Menojen vähennys puolestaan tarkoittaa sekä kiinteistö- että henkilöstömenoista säästämistä.

### **Toiminnan ja talouden tarkastelu tuloperustan muutosten valossa**

Seurakunnan talous on tiukka, ja kulurakennetta pitää miettiä, jotta talous saadaan pysymään tasapainossa. Kiinteistöjen myynnit ovat helpottaneet seurakunnan taloutta kiinteistömenoja vähentämällä.

Seurakunnan taloutta paransi kirkolliskokouksen päätös muuttaa valtionrahoituksen jakoperusteita. Mikäli muutos toteutuu suunnitellusti, niin vuonna 2027 Tainionvirran seurakunnan saama valtionrahoitus nousee nykyisestä 30 000–50 000 euroa vuodessa. Vaikka valtion rahoituksen määrä nousi ja nousee, hautaustoimen maksuja jouduttiin korottamaan noin 20 prosentilla ja joudutaan korottamaan, jotta hautaustoimen kulut saadaan laskennallisesti katettua valtion rahoituksella ja hautaustoimen maksuilla.

Tainionvirran seurakunnan kirkollisveroprosentti on ollut 1,7 vuodesta 2023 alkaen. Uusimmassa lokakuun 2025 verotuloennusteessa seurakunnan verotulojen on arvioitu olevan 1,2–1,3 miljoonaa euroa koko 2020-luvun, vaikka jäsenmäärän arvioidaan vähenevän vuosittain noin sadalla hengellä. Strategisesti oikeana ratkaisuna ei tässä vaiheessa nähdä veroprosentin nostoa.

Verotuloennuste vuoteen 2030 (10/2025)

Vuosi	2026	2027	2028	2029	2030
t €	1 234	1 221	1 257	1 288	1 295

Viiden viimeisen vuoden verotulokehityksestä tarkemmin kohdassa Verotulot ja valtion rahoitus. Toiminnan järjestäminen tämän tuloennusteen valossa edellyttää toimintojen priorisointia. Seurakunnan taloutta on jo sopeutettu eri tavoin.

### **Toiminnan ja talouden tarkastelu Kriisiytyvän seurakunnan mittarien valossa**

Alla olevassa taulukossa vihreä tarkoittaa, että kriisiytyvän seurakunnan mittari ei täyty, punainen että mittari täyttyy ja keltainen että se täyttyy osittain tai suunta on kohti kriisiytyvän seurakunnan mittarin täyttymistä.

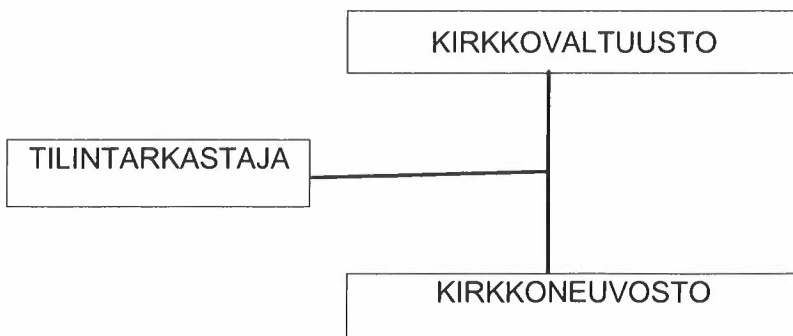
Toiminnan mittareista on pieniä puutteita yhteiskunnallisten tehtävien hoitamisessa, eli hautausmaiden hoitosuunnitelma laatiminen on kesken ja Hartolan kulttuurihistoriallisten esineiden inventointi jatkuu vuoden 2026 puolelle.

Kriisiytyvän seurakunnan toiminnan ja hallinnon mittarit	Seurakunnan tilanne v. 2025	Toimenpiteet tilanteen korjaamiseksi/arvio
1. Seurakunnan yhteiskunnalliset tehtävät <ul style="list-style-type: none"> <li>• Puutteet hautaustoimen tai hautausmaan ylläpitotehtävien hoidossa.</li> <li>• Epäkohdat kulttuurihistoriallisesti arvokkaiden rakennusten ja irtaimiston ylläpitotehtävien hoidossa.</li> <li>• Puutteellisuudet kirkonkirjojen ja väestötietojärjestelmään liittyvien tehtävien hoidossa.</li> </ul>	EI TÄYTY, mutta  Hautausmaiden hoitosuunnitelma kesken. Hartolan kulttuurihistoriallisten esineiden inventointi Basis-järjestelmään siirtyi vuoden 2026 alkuun.	Korjataan puutteet
2. Seurakunnan hallinto ja viranomaistoiminta <ul style="list-style-type: none"> <li>• Toimielinten kokoonpanoon ja toimivuuteen liittyvät ongelmat</li> <li>• Hallintomenettelyn puutteellisuudet</li> </ul>	EI TÄYTY	
3. Seurakunnan toimintaorganisaatio <ul style="list-style-type: none"> <li>• Perustehtävien (KL 4:1) mukaisen toiminnan ylläpidon ilmeiset puutteet ja laiminlyönnit</li> <li>• Seurakunnan jäsenmäärä on laskenut viimeisten viiden vuoden aikana 15 % ja on arviointihetkellä alle 2000 jäsentä</li> <li>• Jäykkä, lokeroitunut, eristäytynyt ja/tai uusiutumiskyvytön toimintakulttuuri</li> </ul>	EI TÄYTY	
4. Johtaminen seurakunnassa <ul style="list-style-type: none"> <li>• Johtamisen heikkoudet</li> <li>• Johtamista tukevat strategiset linjaukset, kuten toimintasuunnitelma, seurakunnan strategia/toimintalinjaus/missio/visio, kiinteistöstrategia, henkilöstösuunnitelma, koulutussuunnitelma tai valmiussuunnitelma puuttuvat</li> <li>• Puuttumattomuus seurakunnan operatiivisessa johtamisessa esiintyviin pitkäaikaisiin ongelmiin</li> <li>• Haluttomuus yhteistyöhön lähiseurakuntien, rovastikunnan muiden seurakuntien ja/tai tuomiokapitulin kanssa.</li> </ul>	EI TÄYTY	
5. Seurakunnan henkilöstö <ul style="list-style-type: none"> <li>• Henkilöstön määrä</li> <li>• Henkilöstön työhyvinvoinnissa on toistuvia ongelmia</li> <li>• Ongelmat riittävän henkilöstön määrässä ja rekrytoinnissa työaloittain tarkasteltuna.</li> </ul>	EI TÄYTY	

Kriisiytyvän seurakunnan talouden mittarit	2025	Toimenpiteet tilanteen korjaamiseksi/arvio
1. Tilikauden tulos ilman kertaluonteisia eriä on negatiivinen kolmena peräkkäisenä vuotena taikka viimeisen tilikauden tulos on negatiivinen ilman kertaluonteisia eriä <b>ja</b> kirkollisveroprosentti on 2,0 tai korkeampi.	Tilikauden tulos ylijäämäinen 7 900 euroa.	Ei tarvetta toimenpiteille
2. Seurakunnan taseessa oleva edellisten tilikausien yli/alijäämä -luku on tilinpäätöksen perusteella menossa alijäämäiseksi, eikä sen kattamista seuraavan kolmen vuoden aikana voida laskelmin osoittaa ilman kertaluontoisten erien tai metsänhoitosuunnitelman ylittävän myynnin toteuttamista.	Taseessa on 31.12.2025 edellisten tilikausien ylijäämää 329 000 euroa.	Ei tarvetta toimenpiteille
3. Maksuvalmius on alle 90 päivää <b>tai</b> maksuvalmius heikkenee kolmena peräkkäisenä tilikautena.	Maksuvalmius heikkeni hieman ensimmäisenä vuonna, mutta oli 182 päivää.	Ei tarvetta toimenpiteille, maksuvalmiuden heikkeneminen johtui metsän ostosta
4. Henkilöstökulujen osuus toimintakuluista kasvaa kolmena peräkkäisenä vuonna.	Henkilöstökulujen osuus nousi ensimmäisenä vuonna.	Henkilöstökulujen kehitys vaatii seurantaa

## 1.2. Hallinto

Tainionvirran seurakunnan hallinto-organisaation rakenne:



### KIRKKOVALTUUSTO 2023–2026

Kirkkovaltuusto on seurakunnan ylin päättävä toimielin. Kirkkovaltuusto on delegoinut päätösvaltaansa kirkkoneuvostolle ja viranhaltijoille hallintosäännöllä. Kirkkovaltuuston puheenjohtaja on ollut vuosina 2023–2026 Reijo Lång ja varapuheenjohtajana Minna Veistilä. Kirkkovaltuusto kokoontui vuoden aikana kuusi kertaa. Kirkkovaltuuston jäsenet ja heidän kokouksiin osallistumiskertansa on lueteltu alla.

Pj. Reijo Lång, yrittäjä, eläkkeellä	6/6
Varapj Minna Veistilä, työelämäprofessori	5/6
Jouko Aartolahti, eläkeläinen	4/6
Ari Hamina, meijeristi, eläkkeellä	6/6

Jarmo Heinonen, maatalousyrittäjä	6/6
Maarit Hildén, sosiaalityöntekijä, YTM	5/6
Hannu Järvinen, yrittäjä	3/6
Eeva-Liisa Kirves, maatalousyrittäjä, eläkkeellä	6/6
Veikko Kyllönen, eläkeläinen	4/6
Seija Lukkari, kokki, eläkkeellä	6/6
Toni Miller, huoltomestari	4/6
Hannu Outinen, luokanopettaja, eläkkeellä	4/6
Maija Pentikäinen-Laine, eläkeläinen	6/6
Jere Porvari, metsätalousinsinööri, mv.	4/6
Pirkko Rantahakala, yrittäjä, eläkkeellä	4/6
Riitta Saarikangas, yrittäjä, eläkkeellä	6/6
Sanna Valjakka, palvelupäällikkö	4/6
Eija Virolainen-Nurminen, toimittaja, yrittäjä	5/6
Maritta Virtanen, yrittäjä, eläkkeellä	5/6

#### varajäsenistä

Raili Valkama, kiinteistönvälittäjä, yrittäjä	2 kertaa
Mirja Kalliosaari, sairaanhoitaja, YAMK	2 kertaa
Jouni Nurmela, linja-autonkuljettaja, kahvioapulainen	2 kertaa

Kirkkovaltuusto on kertomusvuoden aikana käsitellyt kuudessa kokouksessaan kirkkolain edellyttämät asiat. Se on vahvistanut seurakunnan vuoden 2024 tilinpäätöksen ja myöntänyt vastuuvapauden tilivelvollisille sekä hyväksynyt vuoden 2026 talousarvion ja toimintasuunnitelman sekä vuosien 2026–2028 taloussuunnitelman. Lisäksi kirkkovaltuusto vahvisti kirkollisveroksi 1,70 prosenttia vuodelle 2026.

Lisäksi kirkkovaltuusto on valinnut kirkkovaltuuston puheenjohtajat sekä kirkkoneuvoston jäsenet vuosiksi 2025–2026, hyväksynyt metsätaloussuunnitelman vuosille 2025–2034, seurakunnan taloussäännön, kahdesti hautapaikkamaksujen korotuksen, vuoden 2024 talousarviolitykset, investointien aktivointirajan 15 000 euroa (sis. alv), PHP Holding Oy:n osakkeiden alaskirjauksen, 24 hehtaarin määrällän metsän ostamisen, kaksi lisätalousarviota vuodelle 2025, hallintosäännön muutoksia sekä seurakunnan strategian vuoteen 2030.

#### Aloitteet 2025

Luottamushenkilöt tai seurakuntalaiset eivät tehneet aloitteita.

#### KIRKKONEUVOSTO 2025–2026

Kirkkoneuvosto johtaa seurakunnan käytännön toimintaa ja hallintoa sekä toimii kirkkovaltuuston valmistelu- ja täytäntöönpanoelimenä. Vuosiksi 2025–2026 valittu kirkkoneuvosto kokoontui vuoden aikana 8 kertaa. Kirkkoneuvoston jäsenet ja heidän kokouksiin osallistumiskertansa on lueteltu alla.

#### Kirkkoneuvoston jäsenet 2025–2026

Jeremias Sankari, kirkkoherra, pj. 8/8

Veikko Kyllönen varapj	6/8
Jarmo Heinonen	6/8
Maarit Hildén	8/8
Eeva-Liisa Kirves	7/8
Jere Porvari	8/8
Pirkko Rantahakala	7/8
Riitta Saarikangas	7/8
Sanna Valjakka	7/8
Maritta Virtanen	6/8

Kirkkoneuvoston varajäsenistä kokouksissa olivat

Jouko Aartolahti	1 kerran
Ari Hamina	1 kerran
Hannu Järvinen	1 kerran
Seija Lukkari	2 kertaa
Maija Pentikäinen-Laine	1 kerran

Lisäksi kirkkoneuvoston kokouksissa olivat läsnä kirkkovaltuuston puheenjohtajat

Reijo Lång	8/8
Minna Veistilä	5/8

Kirkkoneuvoston keskeisimmät päätökset:

Kirkkoneuvosto on valmistellut kaikki kirkkovaltuustolle esiteltävät asiat sekä tarkistanut niiden lainmukaisuuden ja päättänyt laittaa ne täytäntöön. Lisäksi se on käsitellyt ja hyväksynyt vuoden 2026 koulutussuunnitelman sekä jumalanpalvelus- ja kolehtisuunnitelmat neljän kuukauden jaksoissa. Lisäksi kirkkoneuvosto

- nimesi tukiryhmät vuosiksi 2025–2026
- päätti Yhteisvastuu-keräyksen 2025 omaan seurakuntaan jäävän osuuden kohteesta
- päätti hautauspalvelumaksujen korotuksista kaksi kertaa
- päätti Hartolan emäntäpalvelujen tuottajasta ajalle 1.4.2025–31.7.2027
- päätti puunmyynnistä ja metsänhoitotöistä
- päätti talousarvioavustuksista
- päätti hankkia lähetystyön tukemiseksi adresseja
- hyväksyi seurakunnan tietosuojapolitiikan
- päätti jatkaa varhaiskasvatuksen ohjaajan ja kotikäyntityön diakonian ma virkoja ajalle 1.1.2026–31.12.2028
- hyväksyi rippikoulun vuosisuunnitelman 2026
- suoritti hautausmaakatselmuksen
- valitsi nuorisotyöohjaajan virkaan Tuija Mäiselin 1.1.2026 alkaen
- päätti vuoden 2026 suorituslisän perusteet
- on käsitellyt vuoden aikana kahteen otteeseen Ylimmäinen-järven saarien kaavoitusta tavoitteena saarien rantatonttien siirtäminen muualle ja saarten saaminen METSO-ohjelmaan

## Tukiryhmät

Aikuistyön tukiryhmään kuuluivat Ari Hamina, Virva Hokkanen, Anne ja Kalervo Joutsijärvi, Juha Laattala, Ulla Miettinen, Leena ja Jere Porvari, Pirkko Rantahakala ja Merja Virtanen sekä työntekijöistä Katri Ylönen.

Diakonian Hartolan tukiryhmään kuuluivat Seija Lukkari, Pertti Mäkinen, Päivi Olkkonen, Maija Pentikäinen-Laine, Leila Siihola, Markku Siihola, Päivi Toivanen ja Raimo Wessman sekä työntekijöistä Kirsi Männistö.

Diakonian Sysmän tukiryhmään kuuluivat Marja Apilainen, Ritva Hänninen, Veikko Kyllönen, Anu Petlin, Pirkko Rantahakala ja Marja Virkkunen sekä työntekijöistä Susanna Helin ja Satu Saari.

Varhaiskasvatuksen ja nuorisotyön tukiryhmään kuuluivat Maarit Hildén, Hannu Järvinen, Toni Miller, Laura Parviainen, Anneli Ukkonen ja Sanna Valjakka sekä työntekijöistä Marja-Liisa Aro ja Maarit Manninen.

Lähetyksen tukiryhmään kuuluivat Marja Apilainen, Juha Laattala, Olli Lehtinen, Helena Mäkinen, Ulla Virkkunen ja Merja Virtanen sekä työntekijöistä Petri Virkkunen.

Musiikin tukiryhmään kuuluivat Kalevi Hanhinen, Eeva-Liisa Kirves, Pelleriina Kylmänen, Leena Laattala, Pertti Lehtosalo, Reijo Lång, Leena-Kaisa Porvari ja Elina Seppälä sekä työntekijöistä Jaak Luts.

Ympäristötyöryhmään kuuluivat Ari Hamina, Kirsi Männistö, Satu Mäyrä, Kimmo Salojoki ja Jeremias Sankari.

### **Tilintarkastusyhteisö 2023–2026**

Tilintarkastusyhteisö BDO Audiator Oy, päävastuullisena tilintarkastajana JHT Helge Vuoti.

## **1.3. Henkilöstö**

Seurakunnan henkilöstössä tapahtui muutoksia vuoden aikana. Vuodenvaihteessa oli yhteensä 19 työntekijää, joista yksi oli virkavapaalla. Vakituksia kokoaikaisia työntekijöitä oli yhdeksän ja vakituksia osa-aikaisia kolme. Lisäksi oli yksi kokoaikainen ja yksi osa-aikainen määräaikainen työntekijä sekä viisi tarvittaessa töihin kutsuttavaa työntekijää, joista neljä oli vakituksessa työsuhteessa. Työntekijöistä naisia oli 12 ja miehiä 7.

Vuoden aikana oli kaksi työntekijää virkavapaalla. Heille palkattiin osittain sijainen. Lisäksi yksi työntekijä irtisanoutui ja toinen ilmoitti irtisanoutuvansa eläkkeelle jäämistä varten vuonna 2026. Irtisanoutuneen tilalle valittiin uusi työntekijä.

Hartolan hautausmaalla, kirkonoppaina ja leirityöntekijöinä oli yhteensä yksitoista henkilöä. Hartolan kanttorin tehtävät on hoidettu koko vuoden toimituspalkkioilla. Tilapäisiä työntekijöitä/toimituspalkkiolla oli yhteensä 11 henkeä sekä leireillä isosina 5 nuorta.

## Henkilöstön määrä työaloittain 31.12.2025

Seurakuntapapisto	3
Kirkkomuusikot	1
Diakoniatyöntekijät	3
Nuorisotyöntekijät	0
Varhaiskasvatuksen työntekijät	2
Muut seurakuntatyöntekijät	0
Hallinto- ja toimistotyöntekijät	2
Hautausmaatyöntekijät	2
Kiinteistö- ja kirkonpalvelustyön..	5
Muut työntekijät	1

Tunnusluku		31.12. 2018	31.12. 2020	31.12. 2021	31.12. 2022	31.12. 2023	31.12. 2024	31.12. 2025
<b>Henkilöstön määrä</b>	lkm	21	19	18	19	19	19	<b>19</b>
Kokoaikaiset	lkm	13	14	13	12	11	11	<b>10</b>
Osa-aikaiset	lkm	7	3	3	5	4	5	<b>4</b>
Tarv. töihin kutsuttavat		1	2	2	2	4	3	<b>5</b>
Vakinaiset	lkm	17	17	16	16	16	16	<b>15</b>
Määräaikaiset	lkm	4	2	2	3	3	3	<b>4</b>
Virkasuhteiset	lkm	14	13	12	13	13	13	<b>12</b>
Työsopimussuhteiset	lkm	7	6	6	6	6	6	<b>7</b>
Virkavapaalla (sis.edellä)	lkm	0	2	1	1	0	1	<b>1</b>
<b>Henkilötyövuosien määrä</b>	lkm	19,3	17,5	17,0	16,8	16,6	16,1	<b>16,3</b>
<b>Henkilöstön sukupuoli</b>								
Miehiä	lkm	9	9	8	9	8	7	<b>7</b>
Naisia	lkm	12	10	10	10	11	12	<b>12</b>
<b>Henkilöstö tehtäväryhmittäin:</b>								
Seurakuntatyö	lkm	11	10	9	9	10	10	<b>9</b>
Hallinto	lkm	4	3	3	3	2	2	<b>2</b>
Hautausmaatyö-, kiinteistö- ja kirkonpalvelutyö	lkm	6	6	6	7	7	7	<b>8</b>
<b>Henkilöstön ikäjakauma:</b>								
alle 35-vuotiaat		0	0	0	0	0	0	<b>0</b>
35–39 –vuotiaat	lkm	3	2	1	0	1	1	<b>0</b>
40–44 –vuotiaat	lkm	1	1	2	2	2	1	<b>2</b>
45–49 –vuotiaat	lkm	1	2	0	0	0	2	<b>2</b>
50–54 –vuotiaat	lkm	7	5	6	3	2	2	<b>1</b>
55–59 –vuotiaat	lkm	6	4	6	8	8	8	<b>8</b>
60–64 –vuotiaat	lkm	3	3	2	4	4	4	<b>3</b>
65-vuotiaat ja sitä vanhemmat	lkm	0	1	1	2	2	1	<b>3</b>
<b>Henkilöstön keski-ikä</b>	vuotta	51	54	54	56	56	55	<b>57,5</b>

Tunnusluku		2019	2020	2021	2022	2023	2024	2025
Henkilöstökoulutus								
Koulutuspäivät	lkm	25	21	1	9	6	23	36
Koulutusta saaneet	lkm	5	4	1	2	4	7	9
Palveluksessa oloaika:								
Alle 1 vuotta	lkm	1	0	0	2	4	1	2
1–4 vuotta	lkm	6	3	3	2	1	4	4
5–9 vuotta	lkm	2	3	3	5	6	6	4
10–14 vuotta	lkm	5	4	5	2	1	1	2
15–19 vuotta	lkm	2	3	3	5	4	3	3
20–24 vuotta	lkm	2	2	1	1	1	1	1
25 vuotta tai enemmän	lkm	3	2	2	2	2	3	3
Vaihtuvuus:								
Toisen työnantajan palvelukseen siirtyneet	lkm	1	0	0	1	0	0	1
Eläkkeelle siirtyneet:	lkm	1	0	1	0	1	1	0
Määräaikaisen palvelussuhteen päättymisen	lkm	1	0	1	2	0	0	1
Muu syy	lkm	1	0	0	0	0	0	0
Työkyky ja terveys								
Sairaus- ja tapaturmapoissaolojen kesto:								
1–3 päivää	päiviä		38	19	12	16	19	14
4–30 päivää	päiviä		177	124	86	59	40	95
31–60 päivää	päiviä		56	91	0	0	40	60
yli 60 päivää	päiviä		137	0	276	285	0	131
Sairaus- ja tapaturmapäivät	lkm	125	408	234	374	360	99	300
Sairaus- ja tapaturmapäivät	pv/htv	6,5	23,3	13,8	22,3	21,7	6,1	18,4

## Henkilöstökulut

	1.1.-31.12.2023	1.1.-31.12.2024	1.1.-31.12.2025
Palkat ja palkkiot	-637 453,46	-651 121,16	-660 513,96
Eläkekulut	-127 038,02	-131 540,95	-134 893,30
Muut henkilösivukulut	-16 148,95	-11 911,26	-17 487,99
Saadut henkilöstökorvaukset	13 270,66	5 413,29	12 839,96
Muut henkilöstökulujen oikaisut (+/-)	-4 472,98	-875,90	-2 823,55
Aktivoidut palkat, eläke- ja henkilösivukulut	-7 339,64		
<b>YHTEENSÄ</b>	<b>-779 182,39</b>	<b>-790 035,98</b>	<b>-802 878,84</b>
Matka-, majoitus- ja ravitsemiskulut	-21 075,84	-19 794,12	-20 483,95
Koulutuskulut ja koulutusmatka, majoitus- ja ravitsemiskulut	-2 709,50	-7 233,43	-9 889,65
Työterveyshuolto	-4 656,70	-6 536,28	-19 001,46
<b>YHTEENSÄ</b>	<b>-28 442,04</b>	<b>-33 563,83</b>	<b>-49 375,06</b>

		2019	2020	2021	2022	2023	2024	2025
Henkilötyövuoden hinta:								
Palkka- ja henkilöstökustannukset / htv	€/htv	44 904	39 977	45235	41 750	46 506	51 155	<b>49 264</b>
Koulutuskustannukset osuus henkilöstökustannuksista	%	0,9 %	0,3 %	0,5 %	0,7 %	0,4 %	0,9 %	<b>1,2 %</b>
Koulutuskustannukset	€/htv	386	115	208	431	163	449	<b>607</b>
Työterveyshuollon kustannukset	€/htv	508	455	557	359	280	406	<b>1 166</b>

### Työterveyshuolto ja sairauspoissaolot

Sairauspoissaolojen määrä oli 300 päivää, kun määrä vuonna 2024 oli 99 päivää. Viimeisen viiden vuoden aikana se on vaihdellut 99 ja 374 päivän välillä.

Työterveyshuollosta on tehty 1.4.2024 alkaen toistaiseksi voimassa oleva sopimus Terveystalo Työterveys Oy:n kanssa, palvelukokonaisuus Sujuva.

Henkilöstön koulutus toteutettiin hyväksytyin henkilöstön kehittämissuunnitelman mukaisesti.

### Työhyvinvointi

Henkilöstön työhyvinvointia on edistetty tyky-päivällä, joka suuntautui vuonna 2025 Verlan museoalueelle.

Henkilökunnan hyvinvointiin panostettiin myös tarjoamalla henkilöstön käyttöön tyky-seteli 100 euroa/vuosi.

Seurakunnalla on työpaikkaruokailua koskevat sopimukset Jari-Pekan ja Ravintola Uotin kanssa.

### Henkilöstökulut suhteessa verotuloihin

	2019	2020	2021	2022	2023	2024	2025
Henkilöstökulut t€	868	700	769	699	772	790	<b>803</b>
Verotulot t€	974	1 078	1 039	1 075	1 114	1 173	<b>1 188</b>
Henkilöstökulujen osuus verotuloista	89 %	65 %	74 %	65 %	69 %	67 %	<b>68 %</b>
Toimintakulut yhteensä t€		1 353	1 415	1 363	1 479	1 810	<b>1 611</b>
Henkilöstökulujen osuus toimintakuluista		52 %	54 %	51 %	52 %	43 %	<b>50 %</b>

Henkilöstökuluissa on ollut vuosittain vaihtelua. Henkilöstökulujen osuus verotuloista olisi hyvä olla korkeintaan 66 prosenttia.

## 1.4 Ympäristö

Tainionvirran seurakunnan kirkkoneuvosto päätti 26.9.2023 hakea kirkon ympäristödiplomia: Hankintaprosessi on vielä kesken.

Seurakuntamme kantaa vastuuta ympäristöstä ja ympäröivästä yhteiskunnasta toiminnassaan. Olemme sitoutuneet Kirkon energia- ja ilmastostrategiaan, jonka tavoitteena on, että kirkko on hiilineutraali vuoteen 2030 mennessä. Seurakunnalla on yksi öljylämmitteinen rakennus, Hartolan pappila, josta kiinteistöstrategian mukaan luovutaan.

Pyrimme kohti hiilineutraalisuutta. Kiinteistöstrategiassamme on linjattu, että säilytettäviä rakennuksia ovat vain kirkot ja Sysmän kellotapuli sekä hautaustoimessa tarvittavat rakennukset. Muilta osin rakennuksia on toiminnan tarvitsema määrä, ja niistä voidaan tarvittaessa luopua ja käyttää vuokratiloja.

Seurakunnassamme on kirkkovaltuuston 23.1.2025 hyväksymä metsäsuunnitelma vuosille 2025–2034 (metsälaki, 1093/1996), jonka mukaisesti hoidamme metsiämme. Periaatteemme on, että hoidamme metsiämme kestävästi, mikä tarkoittaa, että hoidamme metsiä ja metsämaita niin, että niiden monimuotoisuus, tuottavuus, uusiutumiskyky ja elinvoimaisuus säilyy emmekä aiheuta vahinkoa muille ekosysteemeille. Haluamme turvata tuleville sukupolville yhtä hyvät tai paremmat toimintamahdollisuudet kuin nykyisillä sukupolvilla on. Erilaisten suojelualueiden osuus on noin 65 hehtaaria eli runsaat 10 prosenttia metsäpinta-alasta. Lisäksi kirkkoneuvosto teki päätöksen saada Sysmän Ylimmäinen-järvessä olevat saaret METSO-ohjelman kautta suojelluiksi.

Vuosien aikana on tehty monia ympäristön edellyttämiä toimenpiteitä. Kompelonlahden leirikeskuksessa on luontopolku ja rukouspolku. Vuosittain on luomakunnan sunnuntain messu Tainionvirran äärellä.

Seurakunnassa on kirkon ympäristödiplomin mukaiset toimintaperiaatteet tarjoiluissa ja kiinteistöjen hoidossa: olemme Reilun kaupan seurakunta, käytämme ympäristömerkittyjä tuotteita siivouksessa. Hyödynnämme lähiruokaa ja ruokailuissa on pyydettyä kasvisruokaa.

Diakoniatyössä on kestävä diakonian hanke sekä luontolähtöinen diakonia. Jaamme hävikkiruokaa, ja sitä käytetään seurakunnan diakonian ja perhekerhon ruokailuissa niin paljon kuin mahdollista. Diatorilla on tarjolla käytettyjä vaatteita, leluja ym. Muussakin toiminnassa pidetään esillä vastuuta luonnosta.

Lapsi- ja nuorisotoiminnassa panostamme ympäristökasvatukseen yhtenä osana kaikkea toimintaa. Kerromme kierrättämisen tärkeydestä ja käytämme mahdollisuuksien mukaan askarteluissa kierrätysmateriaaleja ja luonnosta kerättyjä materiaaleja. Liikumme lasten ja nuorten kanssa luonnossa ja kerromme, kuinka luonnossa tulee toimia. Leireille ja muihin tapahtumiin järjestämme yhteiskuljetuksen.

Sekä seurakunnan hautausmailla että muissa toimipisteissä on kehitetty lajittelua ja kierrätystä. Rakennusten energiankulutuksen seuranta on alkamassa ja rakennuskantaa on vähennetty.

## 1.5 Arvio todennäköisestä tulevasta kehityksestä

Vaikka Tainionvirran seurakunnan vuoden 2025 tulos on ylijäämäinen, se osoittaa, että talouden pitäminen tasapainossa ei ole helppoa. Verotulojen arvioidaan lievästi nousevan vuoteen 2030 mennessä. Seurakunnan jäsenmäärä jatkaa tasaista laskuaan. Seurakunnan jäsenmäärän ennustetaan olevan vuonna 2040 noin 2 900, eli vähenevän 30 prosenttia.

### Jäsenennuste vuoteen 2030

	Jäsenet	Muutos vuodesta 2022, henkilöä	Muutos vuodesta 2022, prosenttia	Kirkkoon kuuluminen, prosenttia
2022	4 506			74,1
2023	4 416	-90	-2,0	73,3
2024	4 292	-214	-4,7	72,2
2025	4 180	-326	-7,2	71,6
2026	4 078	-428	-9,5	70,8
2027	3 982	-524	-11,6	69,9
2028	3 891	-615	-13,6	69,3
2029	3 810	-696	-15,4	68,5
2030	3 730	-776	-17,2	67,9

Tainionvirran seurakunnan tuloperustaan on lähivuosina odotettavissa hieman lisäystä lakisääteisten yhteiskunnallisten tehtävien rahoitus pohjaan. Uusien jakoperusteiden soveltaminen lisää seurakunnan valtionrahoitusta, mutta vaikutus voi jäädä vähäiseksi, mikäli valtion rahoitusta kirkolle leikataan edelleen.

Tainionvirran seurakunnan kiinteistöstrategian mukaisesti olemme luopuneet kiinteistöistä, jotka eivät ole toiminnan kannalta tarpeellisia. Enää on jäljellä Hartolan pappilan myynti, mutta sen vaikutus käyttötalouteen on hyvin pieni. Seurakunnalla ei ole lähimmän viiden vuoden aikana suunnitteilla suuria kiinteistöinvestointeja. Lähinnä sellainen on Sysmän Pyhän Olavin kirkon ulkorappauksen uusiminen. Toiminnan sopeuttaminen tiukkenevaan talouden raamiin kiinteistömenoja vähentämällä ei ole helppoa.

Säästöjen saaminen henkilöstökuluja vähentämällä on jossain määrin mahdollista, mutta paljon ei henkilöstöä voi enää vähentää vähentämättä merkittävästi toimintaa. Haasteeksi voi vuosikymmenen vaihteessa tulla osaavan työvoiman saanti. Vapaaehtoisten työpanos on jatkossa entistä merkittävämpi.

Seurakunnan talous helpottuu vuodesta 2027 alkaen, kun Hartolan kirkon korjauksen laina saadaan maksettua vuonna 2026. Seurakunta pärjää itsenäisenä seurakuntana 2030-luvun alkupuolelle asti, jonka jälkeen se voi joutua harkitsemaan taloudellisista syistä seurakuntaliitosta. Tämän voisi estää kirkon seurakuntarakenteen uudistus niin, että taloudelliset yksiköt kasvavat, mutta seurakunnat voivat säilyä pienempinä.

## 1.6. Arvio merkittävimmistä riskeistä ja epävarmuustekijöistä

Tainionvirran seurakunnan kirkkoneuvosto on hyväksynyt sisäisen valvonnan ja riskienhallinnan periaatteet ja ohjeet 20.3.2019. Periaatteisiin on kirjattu merkittävimmät riskit, riskienhallintatoimenpiteet sekä raportointikäytännöt.

### Strategiset riskit

Epävakaa maailmantilanne vaikuttaa ja tulee vaikuttamaan Suomen geopoliittiseen asemaan.

### Toiminnalliset riskit

Toiminnallisia riskejä ovat muun muassa henkilöstön osaaminen, saatavuus sekä sitoutuminen, tietojärjestelmien toimivuus, tietosuojaan ja tietoturvaan liittyvät riskit, valtiovallan toimet ja lainsäädännön muutokset ja kunnan väestörakenne.

Digitalisaation eteneminen kiihtyy, mikä edellyttää tietosuojaan ja -turvaan liittyvien asioiden hallinnan ja valvonnan tehostamista.

### Taloudelliset riskit

Seurakunnan suurin taloudellinen riski on jäsenmäärän aleneminen ja jäsenistön ikärakenne sekä niiden myötä tapahtuva verotulopohjan heikkeneminen. Mahdollisten laajahkojen kiinteistökorjausten rahoittaminen ja vuosikatteen riittäminen siihen voi olla tulevaisuudessa haastavaa.

Pitkällä tähtäimellä riskin muodostaa haudan lunastusten väheneminen, jolloin hautausmaiden tulot vähenevät samalla kun hautausmaiden yleisten alueiden hoito kallistuu tai ei saada henkilöstöä hautausmaiden kausityöntekijöiksi.

### Riskienhallinta

Riskienhallinnalla tunnistetaan, arvioidaan ja hallitaan tavoitteiden saavuttamista uhkaavia tekijöitä.

Riskienhallintatoimenpiteitä on vuoden aikana tehty seuraavasti:

- Kiinteistöt: Seurakunnan kiinteistöriskiä on tietoisesti vähennetty. Kiinteistöriskin vähentämistä tukee myös vuonna 2024 hyväksytty kiinteistöstrategia. Seurakunnan kiinteistöihin on päivitetty pelastussuunnitelmat.
- Esineet: Seurakunta on teettänyt museoalan ammattilaisella vuosina 2025–2026 Hartolan kulttuurihistoriallisesti arvokkaan kirkollisen esineistön inventoinnin. Esineistön ja taiteen vakuutusarvot on tarkistettu oikealle tasolle. Kirkon arvokkaimmille esineille ollaan määrittelemässä pelastusluokkaa.
- Henkilöstö: Henkilökunnan työterveyshuollon toteuttaa Terveystalo Työterveys Oy. Varhaisen tuen malli on käytössä ja työpaikkakäyntejä ja -selvityksiä tehdään sopimuksen ja tarpeen mukaan.
- Lainat ja sijoitukset: Tainionvirran seurakunnalla oli 31.12.2025 lainaa 427 000 euroa. Sijoitukset ovat pääosin pankkitalletuksina. Lisäksi rahastosijoituksina ja Ok Metsäliiton

osuuksina. Seurakunnan sijoitukset tehdään taloussäännön mukaisesti soveltaen Kirkon eläkerahaston vastuullisen sijoittamisen ohjeita.

- Tietohallinto ja tietosuoja ja -turva: Tainionvirran seurakunnan tietohallinnon palvelut hankitaan Lahden IT-alueelta, jolla on tekninen vastuu tietosuojasta. IT-alue hankkii ja ylläpitää käytettäviä tietoturvaohjelmia. Seurakunnassa seurakuntalaisten henkilötietoja käsitellään vain silloin, kun se seurakuntalaisten asioiden hoitamiseksi on välttämätöntä.
- Hallinto: Viranhaltijapäätökset on annettu tiedoksi ja toimenpiteitä varten kirkkoneuvostolle. Kirkkoneuvosto ei ole käyttänyt otto-oikeuttaan tehtyihin viranhaltijapäätöksiin.
- Korruption torjunta: Lahjojen antamisessa, saamisessa, vieraanvaraisuudessa ja korruption torjunnassa noudatettavat periaatteet on linjattu taloussäännössä (Kv 27.2.2025).
- Taloushallinto: Laskujen ja tositteiden hyväksymismenettelystä on ohjeet. Kassavarojen käsittelystä on erilliset ohjeet.

Riskien taloudellisilta vaikutuksilta suojautumiseksi Tainionvirran seurakunnalla on tavanomaiset omaisuus-, toiminta- ja henkilöstövakuutukset. Vakuutusyhtiön edustajan kanssa käydään vuosittain läpi seurakunnan vakuutusten ajanmukaisuus.

Tainionvirran seurakunnalla ei ole meneillään oikeudenkäyntejä eikä riita-asioita.

Tainionvirran seurakunnassa on kirkkoneuvoston keväällä 2023 hyväksymä seurakunnan valmiussuunnitelma.

## 1.7. Selvitys sisäisen valvonnan järjestämisestä

Sisäisellä valvonnalla tarkoitetaan kaikkia niitä organisaation sisäisiä toiminta- ja menettelytapoja, joilla pyritään kohtuullisella varmuudella varmistamaan, että seurakunnan toiminta ja hallinto on hoidettu asiallisesti, avoimesti, tuloksellisesti, laadukkaasti ja lainmukaisesti. Pienenä seurakuntana ei ole erityistä sisäistä tarkastusta. Tilintarkastaja antaa lausunnon siitä, onko sisäinen valvonta järjestetty asianmukaisesti.

Seurakunnassa on kirkkoneuvoston 20.3.2019 hyväksymät seurakunnan sisäisen valvonnan ohjeet, jotka on valmisteltu Kirkkohallituksen vuonna 2004 antamien ohjeiden mukaisesti. Sisäisen valvonnan järjestämisvastuu on kirkkoneuvostolla. Johtavat viranhaltijat huolehtivat sisäisen valvonnan toimeenpanosta. Sisäisen valvonnan vastuu on kaikilla työntekijöillä.

Tainionvirran seurakunnan erilaiset vastuut on kuvattu hallintosäännössä. Lisäksi on hyväksytty diakoniatyön avustamisen periaatteet 15.10.2020. Työntekijöiden tehtävänkuvaukset käydään vuosittain kehityskeskustelussa läpi, jotta varmistetaan niiden ajantasaisuus. Henkilöstöä kannustetaan ammattitaidon kehittämiseen.

### **Keskeiset johtopäätökset ja sisäisen valvonnan kehittäminen**

Kokonaisarviona kirkkoneuvosto toteaa, että Tainionvirran seurakunnan sisäinen valvonta ja riskienhallinta ovat pääosin kohtuullisen hyvällä tasolla. Merkittäviä puutteita ei ole todettu. Pelastussuunnitelmien päivittäminen on vielä kesken. Ne päivitetään vuonna 2026.

Kehittämistä vaativat keskeisimmät asiat ja toimenpiteet ovat seuraavat:

- toimintaympäristön säännöllinen analysointi toimintatavaksi
- toimintaprosessien jatkuva kehittäminen digitalisaation hyödyntämisen mahdollisuudet huomioiden.
- yhteistyön kehittäminen Kipan kanssa taloushallinnon prosesseissa

Sisäistä valvontaa kehitetään lisäämällä henkilöstön ymmärrystä sisäisestä valvonnasta ja riskien hallinnasta.

Kipan kanssa taloushallinnon prosessien sujuvuutta ja sisäistä valvontaa parannetaan erityisesti tilinpäätösprosessin osalta. Kipalle toimitetaan jatkossa kaikki seurakunnissa tehdyt tase-erittelyt sekä hyväksytyt tilinpäätös.

## 1.8. Talouden tunnusluvut

### Tuloslaskelman tunnusluvut

Tainionvirran seurakunnassa toimintatuotot ovat olleet noin kolmasosa toimintakuluista muutamana viime vuonna johtuen omaisuuden myynnistä. Vuonna 2025 omaisuutta ei myyty, ja toimintatuottojen osuus laski normaaliin määrään eli neljäsosaan toimintakuluista. Vuosikate kattoi poistot, mikä on vuosikatteen vähimmäismäärä.

	2025	2024	2023	2022	2021	2020
Toimintatuotot/toimintakulut, %	26	34	36	33	31	23
Vuosikate/poistot, %	109	52	428	469	306	357
Vuosikate, €/jäsen	19	8	52	62	35	39

Toimintatuottojen osuus toimintakuluista, %, osoittaa, kuinka paljon seurakunnan toimintakuluista on katettu toimintatuotoilla (=  $100 * \text{Toimintatuotot} / (\text{Toimintakulut} -/+ \text{Valmistevarastojen lisäys/vähennys} + \text{Valmistusomaan käyttöön})$ ).

Vuosikate, euroa/jäsen on tunnusluku tulorahoituksen riittävyyden arviointiin. Tunnuslukua laskettaessa vuosikate jaetaan seurakunnan tilivuoden päättyessä läsnä olevalla jäsenmäärällä.

Vuosikatteen osuus poistoista/%: Vuosikate jaettuna poistot \*100

### Rahoituslaskelman tunnusluvut

Seurakunnan rahavarat vähenivät tilikauden aikana 53 000 euroa ja olivat tilikauden lopussa 1 239 000 euroa. Se sisältää lahjoitusrahastojen ja muiden toimeksiantojen rahavaroja 150 000 euroa, joten seurakuntatalouden käytettävissä olevat rahavarat 31.12.2025 olivat 1 090 000 euroa (1 128 000 euroa vuonna 2024).

Investoinnit, Sysmän seurakuntakodin muutostyöt ja metsätilan ostaminen olivat yhteensä 290 000 euroa. Investointien tulorahoitusprosentti oli 147 prosenttia (27 prosenttia vuonna 2024). Investoinnit kyettiin rahoittamaan kassavaroilla, joten lainanottoon ei ollut tarvetta.

Rahavarojen riittävyys väheni hieman 183 päivään (191 päivää vuonna 2024). Kriisiytyvän seurakunnan mittarina on rahavarojen riittävyys alle 90 päivää. Tainionvirran seurakunnalla oli vuodenvaihteessa pankkilainaa 427 000 euroa. Lainanhoitokate nousi arvoon 0,87 (0,52 vuonna 2024). Se jäi vielä alle tavoiterajan 1,0, jolloin vuosikate on lainanlyhennyksen suuruinen. Lainanhoitokatteen paraneminen johtui vuosikatteen kaksinkertaistumisesta edellisestä vuodesta.

	<b>2025</b>	2024	2023	2022	2021	2020
Investointien tulorahoitus %	<b>147</b>	27	106	27	127	157
Rahavarojen riittävyys / pv	<b>183</b>	191	118	119	244	272
Lainanhoitokate	<b>0,87</b>	0,52	1,94	2,84	2,54	2,87

Investointien tulorahoitusprosentti, %, (= 100 \* Vuosikate / Investointien omahankintameno)

Rahavarojen riittävyys, pv (= 365 pv x Rahavarat 31.12. / Kassasta maksut tilikaudella)  
Rahavaroista vähennetään seurakunnan rahoitusarvopapeihin sekä rahat ja pankkisaamisisiin sisältyvät toimeksiantojen varat.

Lainanhoitokate (= (Vuosikate +Korkokulut) / (Korkokulut + Lainanlyhennykset))

### Taseen tunnusluvut

Seurakunnan alkuvuosien ylijäämäiset tilinpäätökset paransivat kaikkia taseen tunnuslukuja. Sysmän Pyhän Olavin kirkon korjaus heikensi niitä vuosina 2022–2023. Vuonna 2025 kuten edellisenäkin vuonna kaikki taseen tunnusluvut paranivat.

Taseen loppusumma on 3,970 miljoonaa euroa. Tase pieneni 68 000 eurolla. Pysyvät vastaavat olivat 2,668 miljoonaa euroa. Ne pienenivät 18 000 euroa. Rakennusten tasearvot laskivat 212 000 euroa johtuen sekä poistoista että Sysmän Pyhän Olavin kirkon korjaukseen saadun avustuksen viimeisen erän tilityksestä. Vaihtuvat vastaavat (saamiset ja sijoitukset) olivat 1,255 miljoonaa euroa eli 50 000 euroa vähemmän kuin edellisenä vuonna. Rahavarat olivat tilikauden lopussa 826 000 euroa ja ne vähenivät 50 000 eurolla. Rahavaroihin sisältyy lahjoitusrahastojen ja muiden toimeksiantojen varoja 150 000 euroa. Oma pääoma kasvoi 8 000 euroa, eli tilikauden ylijäämän verran.

Seurakunnan omavaraisuusaste on seurakunnille tyypilliseen tapaan korkea ja nousi vuonna 2025 noin kahdella prosenttiyksiköllä. Suhteellinen velkaantuneisuus puolestaan laski kaksi prosenttiyksikköä. Kirkonkorjauksen vuoksi rahoitusvarallisuus romahti vuosina 2022–2023, mutta on noussut vuosina 2024–2025, viime vuoden aikana 13 eurolla 141 euroon jäsentä kohti. Samanaikaisesti lainakanta laski 18 eurolla jäsentä kohti 104 euroon/jäsen. Tainionvirran seurakunta on edelleen kohtuullisen vakavarainen, mutta taseen tunnusluvut näyttävät, miten kallis kirkon korjaus oli suhteessa seurakunnan taseeseen.

	2025	2024	2023	2022	2021	2020
Omavaraisuusaste, %	82	80	78	75	84	83
Rahoitusvarallisuus, €/jäsen	141	128	19	15	172	162
Suhteellinen velkaantuneisuus, %	38	40	50	58	32	35
Lainakanta, €/jäsen	104	122	145	164	64	75

Omavaraisuusaste, %, (=  $100 * (\text{Oma pääoma} + \text{Poistoero} + \text{Vapaaehtoiset varaukset} - \text{Ainaishoitospimusten pääomat}) / (\text{Koko pääoma} - \text{Toimeksiantojen pääomat} - \text{Saadut ennakot})$ ).

Rahoitusvarallisuus, euroa/jäsen (=  $[(\text{Saamiset} + \text{Rahoitusarvopaperit} + \text{Rahat ja pankkisaamiset}) - (\text{Vieras pääoma} - \text{Saadut ennakot})] / \text{Jäsenmäärä}$ ).

Suhteellinen velkaantuneisuus, % (=  $100 * (\text{Vieras pääoma} - \text{Saadut ennakot}) / \text{Käyttötulot}$ ).

Lainakanta, euroa/jäsen (=  $[\text{Vieras pääoma} - (\text{Saadut ennakot} + \text{Ostovelat} + \text{Siirtovelat} + \text{Muut velat})] / \text{Jäsenmäärä}$ )

## 1.9. Seurakuntatalouskonsernin toiminta ja talous

Tainionvirran seurakunnalla ei ole konsernitaseen laatimisvelvollisuutta.

## 1.10. Kirkkoneuvoston esitys tilikauden tuloksen käsittelyksi ja talouden tasapainottamistoimenpiteiksi

Tainionvirran seurakunnan tilikauden tuloksesta ehdotetaan tehtäväksi seuraava tilinpäätössiirto:

**Tilikauden tulos on 6 335,48 euroa.**

Poistoeron vähennys 1 595,77 euroa.

**Tilikauden ylijäämä 7 931,25**

Tilikauden ylijäämä esitetään siirrettäväksi yli-/alijäämätilille

Taseen omassa pääomassa oleva edellisten tilikausien ylijäämä ennen vuoden 2025 tilinpäätöksen ylijäämän kirjausta on 321 320,18 euroa. Seurakunnan taseessa on 31.12.2025 ylijäämää 329 251,43 euroa. Sen lisäksi taseessa on poistoeroa jäljellä 21 874,96 euroa.

Vuoden 2026 talousarvio on laadittu varovaisuusperiaatteen mukaisesti ja on 29 210 euroa alijäämäinen. Kirkkojärjestyksen edellyttämään esitykseen toimenpiteistä talouden tasapainottamiseksi ei ole tarvetta.

## 2. TALOUSARVION TOTEUTUMINEN

### 2.1. Käyttötalouden toteutuminen

Tainionvirran seurakunnan sitovuustaso kirkkovaltuustoon nähden on pääluokkataso, toimintakate 1, ja kirkkoneuvostoon nähden tehtävääluetaso.

	TA kuluva	TA muutokset	TA yhteensä	Toteuma	Yli-Ali	T-%
Toimintatuotot (ulkoiset)	383 250,00	8 000,00	391 250,00	414 526,13	-23 276,13	105,9
Toimintakulut (ulkoiset)	-1 576 000,00	-23 000,00	-1 599 000,00	-1 611 196,34	12 196,34	100,8
Toimintakate 1	-1 192 750,00	-15 000,00	-1 207 750,00	-1 196 670,21	-11 079,79	99,1
Toimintatuotot (sisäiset)	300 480,00		300 480,00	359 906,28	-59 426,28	119,8
Toimintakulut (sisäiset)	-300 480,00		-300 480,00	-359 906,28	59 426,28	119,8
Toimintakate 2	-1 192 750,00	-15 000,00	-1 207 750,00	-1 196 670,21	-11 079,79	99,1
Poistot ja arvonalentumiset	-81 130,00		-81 130,00	-71 320,47	-9 809,53	87,9
Laskennalliset erät	-112 500,00		-112 500,00	-159 395,79	46 895,79	141,7
Sisäiset korkokulut				-43 745,57	43 745,57	0,0
Sisäiset vyörytyserät	-112 500,00		-112 500,00	-115 650,22	3 150,22	102,8
Työalakatte (ulkoiset ja sisäiset)	-1 386 380,00	-15 000,00	-1 401 380,00	-1 427 386,47	26 006,47	101,9

		2020	2021	2022	2023	2024	2025
ulkoinen toimintakate	€/jäsen	215	210	202	257	282	291

#### 2.1.1 Hallinto (pääluokka 1)

	TA kuluva	TA muutokset	TA yhteensä	Toteuma	Yli-Ali	T-%
1 - Hallinto						
Toimintatuotot (ulkoiset)	3 700,00		3 700,00	5 207,65	-1 507,65	140,7
Toimintakulut (ulkoiset)	-243 500,00	3 000,00	-240 500,00	-253 473,33	12 973,33	105,4
Toimintakate 1	-239 800,00	3 000,00	-236 800,00	-248 265,68	11 465,68	104,8
Toimintakulut (sisäiset)	-14 590,00		-14 590,00	-15 451,06	861,06	105,9
Toimintakate 2	-254 390,00	3 000,00	-251 390,00	-263 716,74	12 326,74	104,9
Laskennalliset erät	246 690,00		246 690,00	253 844,14	-7 154,14	102,9
Sisäiset korkokulut				-22,81	22,81	0,0

Sisäiset vyörytyserät	246 690,00		246 690,00	253 866,95	-7 176,95	102,9
Työalakat (ulkoiset ja sisäiset)	-7 700,00	3 000,00	-4 700,00	-9 872,60	5 172,60	210,1

		2020	2021	2022	2023	2024	<b>2025</b>
ulkoisen toimintakate	€/jäsen	39	51	47	54	17	<b>60</b>

## Hallintoelimet 101

Hallintoelimet vastaavat seurakunnan strategisesta johtamisesta ja ylimmästä päätöksenteosta. Kirkkovaltuusto käyttää ylintä päätösvaltaa. Se päättää mm. muiden toimielimien jäsenistä, veroprosentista, toiminta- ja taloussuunnitelmasta, talousarviosta ja investoinneista sekä vahvistaa tilinpäätöksen ja myöntää vastuuvapauden. Se myös ohjaa ja valvoo seurakunnan toimintaa käytettävissä olevien resurssien mukaisesti. Kirkkoneuvosto johtaa yleisesti seurakunnan toimintaa, edistää hengellistä elämää, johtaa hallintoa sekä talouden ja omaisuuden hoitoa. Se valmistelee ja panee täytäntöön kirkkovaltuuston päättämät asiat sekä valmistelee seurakunnan toiminnan kehittämiseen tähtäviä asioita.

Sitova toiminnallinen tavoite	Mittari	Tavoitteen toteutuminen
Seurakunnan strategian hyväksyminen	Hyväksymispäivämäärä	KV 15.12.2025
Hallintosäännön ajantasaistaminen	Hyväksymispäivämäärä	KV 15.12.2025

## Taloushallinto, henkilöstö- ja yleishallinto 105 (sis. työhyvinvointi- ja työterveyspalvelut)

Taloushallinnon tehtävänä on Kirjon palvelukeskuksen tehtäväjakotaulukon mukaisesti tuottaa talouspalvelut yhteistyössä Kirjon palvelukeskuksen kanssa. Taloushallinto kehittää taloussuunnittelua ja raportointia, jotta se pystyy tuottamaan reaaliaikaista tietoa talouden tilanteesta niin tehtävälajoille kuin luottamushenkilöillekin päätöksenteon tueksi. Taloushallinnon vastuulle kuuluu myös kiinteistöjen hoito ja isännöinti.

Henkilöstöhallinnon tehtävänä on Kirjon palvelukeskuksen tehtäväjakotaulukon mukaisesti tuottaa henkilöstöpalvelut yhteistyössä Kirjon palvelukeskuksen kanssa. Henkilöstöhallinto kehittää henkilöstösuunnittelua ja henkilöstöhallinnon prosesseja sekä raportoi henkilöstöasioista. Henkilöstöhallinnon vastuulle kuuluu myös henkilöstön koulutus, työhyvinvointi- ja työterveyspalvelut, TYKY-päivät.

Kirkkoherranviraston tehtävänä on seurakunnan toimitusten aika-, paikka- ja työntekijävarausten hoitaminen, asiakaspalvelu, tiedottaminen ja toimistotehtävien hoitaminen.

Tehtävälajoelle on kirjattu yleiset myös hallinnolliset menot, kuten Katrina-varausohjelman käyttömenot, IT-tukipalveluiden maksuosuus ja Kirjon palvelukeskuksen (Kipa) maksut.

Sitovat toiminnalliset tavoitteet	Mittari	Toteutuminen
Uudistetaan tehtävänjakoa Kipan kanssa	Uusi tehtävänjakotaulukko tehty	Ei ole ollut resursseja

## Kirkonkirjojenpito 107

Tehtävälueen tehtävänä on huolehtia seurakunnan jäsenten väestörekisterinpitoon liittyvistä tehtävistä. Seurakunta ostaa palvelut Lahden aluekeskusrekisteriltä.

		2020	2021	2022	2023	2024	2025
toimintakate (ulkoinen)	€/jäsen	1,73	1,59	1,79	3,45	0,41	1,30
työalagate	€/jäsen	4,55	5,08	3,70	5,11	0,45	2,40

### 2.1.2. Seurakunnallinen toiminta (pääluokka 2)

	TA kuluva	TA muutokset	TA yhteensä	Toteuma	Yli-Ali	T-%
2 - Seurakunnallinen toiminta						
Toimintatuotot (ulkoiset)	25 750,00		25 750,00	24 896,49	853,51	96,7
Toimintakulut (ulkoiset)	-722 650,00	36 000,00	-686 650,00	-687 864,77	1 214,77	100,2
Toimintakate 1	-696 900,00	36 000,00	-660 900,00	-662 968,28	2 068,28	100,3
Toimintakulut (sisäiset)	-281 180,00		-281 180,00	-344 455,22	63 275,22	122,5
Toimintakate 2	-978 080,00	36 000,00	-942 080,00	-1 007 423,50	65 343,50	106,9
Laskennalliset erät	-239 940,00		-239 940,00	-271 503,36	31 563,36	113,2
Sisäiset vyörytyserät	-239 940,00		-239 940,00	-271 503,36	31 563,36	113,2
Työalagate (ulkoiset ja sisäiset)	-1 218 020,00	36 000,00	-1 182 020,00	-1 278 926,86	96 906,86	108,2

		2020	2021	2022	2023	2024	2025
ulkoinen toimintakate	€/jäsen	113	125	133	152	151	161
työalagate	€/jäsen	204	224	230	267	260	311

## Jumalanpalveluselämä 201

### 1012010000 JUMALANPALVELUSELÄMÄ

Jumalanpalvelustyön tehtävänä on seurakunnan palveleminen Jumalan sanalla ja sakramenteilla. Messu pidetään kirkkojärjestyksen mukaisesti sunnuntaisin ja muina juhlapyhinä sekä Hartolan että Sysmän Pyhän Olavin kirkossa. Kuukauden ensimmäinen ja kolmas sunnuntai jumalanpalvelukset on porrastettu klo 10 ja klo 12. Lisäksi pidettiin erityisjumalanpalveluksia. Jumalanpalvelus pyritään striimaamaan joka sunnuntai. Joissain erityistilanteissa messu oli vain toisessa kirkossa.

Sitova toiminnallinen tavoite	Mittari	Toteutuminen
Suoratoistojen tekninen ja ohjauksellinen parantaminen sekä vapaaehtoisten striimaajien löytäminen	Parannetaan suoratoistokalustoa Hartolassa. Vapaaehtoisten striimaajien määrä.	<b>Suoratoistokalustoa ei ole juurikaan parannettu. Vapaaehtoisia striimaajia ei ole etsitty</b>
Yhä useampaa jumalanpalvelusta on suunnittelemassa/toteuttamassa työntekijöiden lisäksi ainakin yksi seurakuntalainen.	Osallistumisten seuranta kirkkopäiväkirjan avulla	<b>Seurakuntalaisia oli 110 jumalanpalveluksessa (ed. vuonna 88)</b>
Kaikki työmuodot osallistuvat jumalanpalveluksen valmisteluun vähintään kerran vuodessa.	Osallistumisten seuranta kirkkopäiväkirjan avulla	<b>Kaikki työalat olivat mukana messuissa</b>

		2019	2020	2021	2022	2023	2024	2025
jumalanpalvelukset	lkm	137	108	100	137	136	139	<b>137</b>
	osallistujat paikalla	7263	4644*	2828	5050	5584	5767	<b>5949</b>
	osallistujat verkossa	0		2503	1329	1184	1293	<b>1458</b>
	osall.yht/jäsenet %	147	96	114	142	153	165	<b>180</b>
toimintakate (ulkoinen)	€/jumalanpalvelus		761	798	631	805	749	<b>739</b>
työalakat	€/jumalanpalvelus		1 439	1 663	1 330	1 488	1 438	<b>1662</b>

\*vuonna 2020 ei eritelty paikalla olleita ja verkossa olleita

## Hautaan siunaaminen 202

Hautaan siunaamiset hoidetaan huolellisesti, hyvin valmisteltuina ja omaisia surussa tukien.

		2020	2021	2022	2023	2024	2025
hautaansiunaamiset	lkm	101	115	146	125	126	<b>118</b>
-ei ev.lut	lkm	9	10	6	11	9	<b>9</b>
-muu evl	lkm	13	16	14	23	19	<b>12</b>
	%	22	14	14	27	22	<b>18</b>
-urnansiunauksia		-	-	-	-	14	<b>12</b>
toimintakate (ulkoinen)	€/siunaaminen	545	446	458	676	462	<b>634</b>
työalakat	€/siunaaminen	1 214	1 094	1 066	1 383	1 194	<b>1 761</b>

## Muut kirkolliset toimitukset 203

Kasteiden, avioliittoon vihkimisten, siviiliavioliiton siunaamisten, yksityisen ehtoollisen, ripin ja kodin siunaamisten hoitaminen hyvin valmisteltuina ja perheitä tukien.

		2020	2021	2022	2023	2024	2025
kirkolliset toimitukset	lkm	45	32	31	37	33	29
toimintakate (ulkoinen)	€/toimitus	317	490	433	380	378	591
työalakat	€/toimitus	630	981	737	810	884	1 026

## Muut seurakuntatilaisuudet 205

Seurakunnan julkinen toiminta, mikä ei ole jumalanpalvelustoimintaa, mm. tempaukset, hartaushetket, raamatunopetustilaisuudet, seurat, alueelliset tilaisuudet sekä muut julkiset tilaisuudet. Seurakuntalaisia rohkaistaan ja tuetaan elämään seurakuntayhteydessä. Se tapahtuu tarjoamalla mahdollisuuksia kysellä ja yhdessä etsiä vastauksia elämän kysymyksiin sekä varustamalla seurakuntalaisia elämään kristittyinä ja kantamaan vastuuta seurakunnassa ja yhteiskunnassa.

Sitova toiminnallinen tavoite	Mittari	Toteutuminen
Kirkon ympäristödiplomin hankkiminen	Projekti etenee Mikkelin hiippakunnan aikataulun mukaisesti	<b>Seurakunta ei saanut vuonna 2025 kirkon ympäristödiplomia</b>
Joitakin erityisiä tilaisuuksia, joihin kutsutaan mukaan seurakuntalaisia laajemmin.	Toteutuneiden tilaisuuksien lukumäärä	<b>Kutsuttu 30/40-vuotiaat ja 50/60-vuotiaat</b>
Sysmän seurakuntakodin hyödyntäminen	Sellaisten tilaisuuksien lukumäärä, joissa on hyödynnetty sijaintia tms	<b>Seurakuntakodin muutostyöt valmistuivat niin loppuvuodesta, ettei ollut mahdollista</b>
Palvelutietovarannon käyttöönotto seurakunnassa	Palvelutietovarantoon laitetun tiedon määrä	<b>Toteutus ollut niin vaikeaa, että vain minimaalisesti</b>

## Tiedotus ja viestintä 210

Viestinnän tehtävä on vahvistaa Tainionvirran seurakunnan kristillistä, positiivista yhteisökuva. Tämä tapahtuu kehittämällä seurakunnan vuorovaikutteista viestintää eri kanavissa ja luomalla uusia viestintätapoja. Huolehditaan, että seurakunta näkyy tiedotusvälineissä ja että kiinnostuneet saavat tietää seurakunnan toiminnasta. Hallinnon päätösten hyvä tiedottaminen.

Sitova toiminnallinen tavoite	Mittari	Toteutuminen
Kirkonseutu-lehden jakelu mahdollisimman laajalle	Kuinka laaja levikki lehdellä on Tainionvirran seurakunnan alueella	<b>Osoitteellinen levikki 353, eli noin 10 prosenttia kotitalouksista</b>

## Musiikki 220

Musiikkityön tehtävänä on palvella seurakuntaa musiikin avulla tuottamalla monipuolista ja tasokasta kirkkomusiikkia messuihin ja muihin seurakunnan tilaisuuksiin, huolehtia virsilaulu- ja kirkkomusiikkikasvatuksesta sekä tarjota seurakuntalaisille mahdollisuus osallistua seurakunnan toimintaan mm. kuoroissa laulamalla. Lisäksi järjestetään seurakunnan tiloihin sopivia konsertteja.

Sitova toiminnallinen tavoite	Mittari	Toteutuminen
Julistaa musiikin avulla evankeliumin ilosanomaa kaikille ikäluokille sekä tuoda lohtua ja iloa	Seurakuntalaisten palaute	<b>Palautetta ei ole kerätty</b>
Konserttien ja yhteislaulutilaisuuksien järjestäminen	Konsertteja pidetään kuukausittain molemmissa kirkossa	<b>Vuoden aikana yhteensä 46 konserttia ja yhteislaulutilaisuutta.</b>
Yhteistyö koulun musiikkiopetuksen kanssa	Eri ikäluokat tutustuvat urkuihin sekä kirkkomusiikkiin	<b>Koululaiset ovat käyneet kirkossa musiikkitunnilla ja Nuotassa konsertissa</b>

### Varhaiskasvatus 231

Varhaiskasvatuksen tehtäväalue sisältää kaiken alle kouluikäisille järjestetyn toiminnan. Lasten kristillinen kasvatus heidän kehitystään vastaavalla tasolla sekä lasten ja perheiden tukeminen kristillisessä kasvatuksessa ja eri elämäntilanteissa. Tukea päivähoitoa uskontokasvatuksen antamisessa lapsille. Perhekerhossa antaa vanhemmille mahdollisuus saada vertaistukea toisilta vanhemmilta.

Sitova toiminnallinen tavoite	Mittari	Toteutuminen
Toiminnan järjestäminen, johon on mahdollista osallistua myös työssäkäyvillä	Molemmissa kunnissa on järjestetty toimintaa ilta-aikaan.	<b>Toteutui osittain. Seurispörräiset tavoitti Hartolassa. Sysmässä tilan puute hankaloitti toiminnan järjestämistä.</b>
Yhteistyön ylläpitäminen kunnallisen varhaiskasvatuksen kanssa	Esikoululaisten kirkkovierailu Konsertti/nukketeatteri Hartaudet/rastit/polut keskeisinä kirkkopyhinä.	<b>Toteutui. Molemmissa kunnissa järjestettiin Nukketeatteri Sananjalan Sankarit-esitys sekä jouluhartaus.</b>

		2020	2021	2022	2023	2024	2025
3–5-vuotiaat alle 6-vuotiaat 2023->	lkm	93	69	65	155	134	<b>123</b>
toimintakate (ulkoinen)	€/lapsi	405	589	491	417	425	<b>474</b>
työalakate	€/lapsi	780	927	748	761	675	<b>810</b>

### Rippikoulu 235

Rippikoulun perustehtävänä on antaa rippikoulun kokonaissuunnitelman mukaisesti kasteopetusta seurakunnassa. Rippikoulu antaa nuorelle turvallisen kuvan seurakunnasta sekä vahvistaa nuorta siinä uskossa, johon hänet on kastettu.

Sitovat toiminnalliset tavoitteet	Mittari	Toteutuminen
Rippikouluilla pyritään tavoittamaan 95 % ko. ikäluokasta.	Kuinka monta prosenttia ikäluokasta on käynyt rippikoulun.	<b>Seurakunnan jäsenistä 93 prosenttia</b>

		2020	2021	2022	2023	2024	2025
15-vuotiaat	lkm	51	53	37	35	32	<b>28</b>
rippikoulun käyneet	lkm	44	41	34	31	27	<b>26</b>
osuus ikäluokasta	%	86	77	92	89	84	<b>93</b>
toimintakate (ulkoinen)	€/rippikoululainen	1 142	1 235	1 416	1 764	1 173	<b>1 195</b>
työalakate	€/rippikoululainen	1 095	2 043	2 369	2 923	1 997	<b>2 162</b>

### Nuorisotyö 236

Nuorisotyön tehtäväalue sisältää kaiken kouluikäisten lasten ja nuorten toiminnan. Nuoria tuetaan tekemällä yhteistyötä koulun ja muiden nuorten kanssa työtätekevien kanssa. Nuorisotyössä tarjotaan turvallinen ja tuttu ilmapiiri, johon on helppo kuulua omana itsenään sekä vahvistetaan ja opetetaan nuorta siihen uskoon, johon hänet on kastettu.

Sitova toiminnallinen tavoite	Mittari	Toteutuminen
Nuori tietää, mistä saa apua sitä tarvitessaan.	Jokaisessa koulussa on järjestetty tilaisuus, jossa kerrotaan nuorille seurakunnan auttamismahdollisuuksista.	<b>Ei toteutunut tilaisuuden muodossa</b>
Nuorten elämänhallinnan tukeminen	Sote-sektorin kanssa on toteutettu elämänhallinta - pienryhmät kevät- ja syyskaudella.	<b>Ei toteutunut</b>
Huomata vallalla olevat ilmiöt	Olla aktiivisesti mukana eri verkostoryhmissä, missä nuorten asioista keskustellaan.	<b>Nuorisotyönohjaaja oli mukana mm. Lape-verkostoissa.</b>

		2020	2021	2022	2023	2024	2025
7–19-vuotiaat	lkm				428	414	<b>370</b>
toimintakate (ulkoinen)	€/nuori				75	127	<b>69</b>
työalakate	€/nuori				162	185	<b>145</b>

## Diakonia 241

Diakonian tehtävänä on apua tarvitsevien ihmisten ja heidän hätänsä kohtaaminen sekä heidän auttamisensa ja tukemisensa kokonaisvaltaisesti selviämään elämässään eteenpäin. Diakoniatyössä korostuu henkilökohtaisen auttamisen lisäksi yhteisöllisyyden ja osallisuuden vahvistaminen. Diakoniatyössä evankeliumia pidetään esillä sanoin ja teoin. Diakonia toimii armon välittäjänä ja tuo apua ja toivoa erityisesti heille, joiden hätä on suurin ja joihin muu apu ei ulotu. Diakoniatyön tehtävä on myös yhteiskunnallisen tilanteen ja paikallisen toimintaympäristön seuraaminen ja työn kehittäminen muuttuvassa yhteiskunnassa, verkostoituen muiden alueen toimijoiden kanssa.

Sitova toiminnallinen tavoite	Mittari	Toteutuminen
Tietoisuuden lisääminen diakoniatyön monimuotoisen kohtaamisen mahdollisuuksista	On tehty esite seurakunnan diakoniatyön kohtaamisen mahdollisuuksista ja sitä on jaettu eri yhteyksissä. Kohtaamismahdollisuuksista on tiedotettu somessa.	<b>Toteutui osittain. Esitettä ei tehty, mutta on tiedotettu sosiaalisessa mediassa ja kasvokkaisissa kohtaamisissa</b>
Taloudellisen avustamisen työkalun luominen	On luotu työkalu taloudellisen avustamisen tueksi	<b>Ei toteutunut, toteutetaan v. 2026 eri muodossa</b>
Kestävän diakonian ja ympäristökasvatuksen huomioinen	On järjestetty luontoaiheinen tapahtuma/tapahtumia.	<b>Toteutettu ulkoilutapahtuma ja luontoretkipäivä yhdessä varhaiskasvatuksen kanssa. Diakonian viran päivä toteutettu luontolähtöisesti.</b>

		2020	2021	2022	2023	2024	2025
Kohtaamiset		1 054	1 111	1 187	1 110	1137	<b>1370</b>
toimintakate (ulkoinen)	€/kohtaaminen	107	105	115	126	125	<b>114</b>
työalakate	€/kohtaaminen	165	170	167	186	167	<b>166</b>
Yhteisvastuukeräys	€	870	2 616	2 104	2 393	3 472	<b>2347</b>
	€/jäsen	0,18	0,53	0,46	0,54	0,81	<b>0,57</b>

## Sairaalasielunhoito 243

Tainionvirran seurakunta korvaa sopimuksen mukaisesti Lahden seurakuntayhtymän sairaalasielunhoitoa keskussairaalassa ja kuntoutussairaala Jalmarissa.

## Palveleva puhelin 244

Tukea ihmisten mahdollisuutta etsiä apua elämäkysymyksiin nimettömänä osallistumalla Lahden Keskusteluavun kuluihin.

## Sielunhoito 255

Tukea hengellisellä ohjauksella seurakuntalaisten elämäntilanteen mukanaan tuomia hengellisiä ja henkisiä kysymyksiä. Erityisesti huomioidaan läheisensä menettäneet. Lisäksi sielunhoitoon kuuluu seurakunnan osuus Päijät-Hämeen henkisen huollon ryhmän kuluista.

Sitova toiminnallinen tavoite	Mittari	Toteutuminen
Pidetään sururyhmä	Onko toteutunut	Toteutui

## Lähetys 260

Lähetystyön tavoitteena on toimia niin, että kristillinen sanoma tavoittaa ja lähimmäisen rakkaus toteutuu kaikkialla maailmassa. Tämä tapahtuu tekemällä lähetystyö yleisesti sekä nimikkolähetit ja -kohteet tunnetuiksi, kasvattamalla lähetysvastuuseen sekä tukemalla lähettejä ja heidän työtään yhteyttä pitämällä ja taloudellisesti.

Sitova toiminnallinen tavoite	Mittari	Toteutuminen
Nimikkolähetien ja -työn kohteiden esittely	On esitelty lehdissä tai somessa	<b>Ei ole esitelty, osittain syinä lähetien turvallisuuteen liittyvät syyt.</b>

		2020	2021	2022	2023	2024	2025
nimikkokohteet	lkm	7	7	7	8	8	8
kannatussopimukset	€	25 400	25 400	25 400	25 400	25 400	25 400
talousarviokannatus	€	21 400	25 900	20 900	20 400	20 700	28 500
	%/verotulot	2,0 %	2,5 %	1,9 %	1,8 %	1,8 %	2,4 %

## Kansainvälinen diakonia ja muu kansainvälinen toiminta 270

Työala vastaa yhteyksistä ystävyysseurakuntiin ja Kirkon Ulkomaanapuun. Seurakuntamme ystävyysseurakuntia ovat Halliste ja Karksi-Nuia Virossa sekä Msingi Tansaniassa. Kirkon Ulkomaanapu tarjoaa sekä hätä- että pitkäkestoista apua katastrofin sattuessa maailmalla. Toimintavuoden aikana tuettiin talousarviovaroin Kirkon Ulkomaanapua sekä Hallisten ja Karksi-Nuian ystävyysseurakuntia.

Sitova toiminnallinen tavoite	Mittari	Toteutuminen
Osallistuminen matkaan ystävyysseurakuntaan ja haastaa nuoria mukaan	Toteutuiko matka, oliko nuoria ja miten oli kutsuttu mukaan	<b>Matka Viroon ei toteutunut vuonna 2025.</b>

		2020	2021	2022	2023	2024	2025
talousarviokannatus KUA + ystävyysrkt	€	5 100	5100	5100	6100	6100	8 000

### 2.1.3. Hautaustoimi (pääluokka 4)

	TA kuluva	TA muutokset	TA yhteensä	Toteuma	Yli-Ali	T-%
4 - Hautaustoimi						
Toimintatuotot (ulkoiset)	157 900,00	-7 000,00	150 900,00	156 728,88	-5 828,88	103,9
Toimintakulut (ulkoiset)	-340 800,00	-20 000,00	-360 800,00	-352 507,66	-8 292,34	97,7
<b>Toimintakate 1</b>	<b>-182 900,00</b>	<b>-27 000,00</b>	<b>-209 900,00</b>	<b>-195 778,78</b>	<b>-14 121,22</b>	<b>93,3</b>
Toimintakulut (sisäiset)	-4 710,00		-4 710,00		-4 710,00	0,0
<b>Toimintakate 2</b>	<b>-187 610,00</b>	<b>-27 000,00</b>	<b>-214 610,00</b>	<b>-195 778,78</b>	<b>-18 831,22</b>	<b>91,2</b>
Poistot ja arvonalentumiset	-9 350,00		-9 350,00	-9 186,28	-163,72	98,2
<b>Laskennalliset erät</b>	<b>-106 550,00</b>		<b>-106 550,00</b>	<b>-86 860,01</b>	<b>-19 689,99</b>	<b>81,5</b>
Sisäiset korkokulut				-2 992,48	2 992,48	0,0
Sisäiset vyörytyserät	-106 550,00		-106 550,00	-83 867,53	-22 682,47	78,7
<b>Työalalake (ulkoiset ja sisäiset)</b>	<b>-303 510,00</b>	<b>-27 000,00</b>	<b>-330 510,00</b>	<b>-291 825,07</b>	<b>-38 684,93</b>	<b>88,3</b>

		2020	2021	2022	2023	2024	2025
toimintatuotot kuluista (ilman hoitohautoja)	%	24 %	32 %	28 %	53 %	16 %	<b>21 %</b>
valtionrahoitus kuluista (ilman hoitohautoja)	%	93 %	109 %	69 %	96 %	45 %	<b>60 %</b>

Suomen evankelis-luterilaisen kirkon seurakunnilla on valtion niille lailla velvoittama eli lakisääteinen tehtävä ylläpitää hautausmaita ja huolehtia hautaustoimen palveluista. Lakisääteiset palvelut tarjotaan yhdenvertaisesti kaikille ihmisille riippumatta siitä, ovatko he seurakunnan jäseniä vai eivät. Hautaustoimen tehtävät rahoitetaan sen vuoksi valtionrahoituksella ja hautaustoimen palveluista perittävillä maksutuotoilla.

Tainionvirran seurakunnalla on neljä hautausmaata. Hautaustoimi huolehtii Hartolaan ja Sysmään haudattaviksi tulevien vainajien hautauksesta. Hautaustoimilaki velvoittaa seurakunnan hoitamaan hautausmaansa niiden arvoa vastaavasti ja vainajia kunnioittavasti. Tärkeänä osana toimintaa on hautaustoimen kehittäminen sekä hautapaikkojen riittävyuden varmistaminen myös tulevaisuudessa.

Sitova toiminnallinen tavoite	Mittari	Toteutuminen
Hautaustoimen omakustannushinnat selvitetään.	Omakustannushintalaskelmat on tehty.	<b>Omakustannuslaskelmat tehtiin ja niiden pohjalta nostettiin hautaustoimen maksuja</b>

## Hautausmaiden ylläpito 403

Hautausmaiden ylläpitoon kuuluvat hautausmaat, kalusto- ja huoltotilat sekä hautausmaan henkilöstön sosiaalityöt. Ylläpitoa on mm. sankarihautausmaiden ja hautausmaiden yleisten alueiden puhtaanapito, nurmikaton leikkuu, kulttuurihistoriallisesti arvokkaiden hautausalueiden hoito, vaarallisten muistomerkkien valvonta ja ilmoitusprosessi, puuston ja pensasaitojen istutukset ja niiden hoito sekä käytävien hoito ja talvikunnossapito.

Seurakunnalla on kirkkovaltuuston päätöksellä hoidettavana 38 hautausmaata, joista 18 Hartolan hautausmaalla, 13 Sysmän kirkkomaalla, viisi Otamon hautausmaalla ja kaksi Nuoramoisten hautausmaalla.

Sitova toiminnallinen tavoite	Mittari	Toteutuminen
Laaditaan hautausmaiden hoitosuunnitelma		<b>Ei ole vielä hyväksytty</b>
Ensimmäiset päätökset hautausmaiden hallinta-aikojen seurannasta on tehty kirkkoneuvostossa	Osastojen lukumäärä, joissa hautausmaiden hallinta-aikojen seuranta on toteutettu.	<b>Hartolassa yksi osasto ja Sysmässä Laajennettu kirkkomaata, yhteensä laputuksia n. 200.</b>
Perennahoidon aloittaminen seurakunnan hoitoon otettavilla haudoilla	Perennahoitohautojen lukumäärä	<b>Perennahoitohautoja yhteensä 7 haudalla Hartolan hautausmaalla</b>
Hartolan traktoritallin energiakorjaus (uusi ovi)		<b>Ovi uusittu</b>

## Hartolan hautausmaa

Hartolan hautausmaa sijaitsee keskellä kirkonkylää, ja on suuruudeltaan noin 6,2 hehtaaria. Hautausmaalla sijaitsee muistolehto. Osaston 6 laajennusosaa ei ole vielä käytössä, ja osa hautausmaaksi kaavoitetusta alueesta on metsänä.

	määrät	2020	2021	2022	2023	2024	2025
arkkuhautaus	lkm	38	36	40	40	26	28
-ulkokuntalaisia	lkm					6	3
urnahautaus	lkm	16	17	16	23	21	23
-ulkokuntalaisia	lkm					7	11
muistolehto	lkm	4	3	1	2	4	3
-ulkokuntalaisia	lkm					1	0
ainaishaudat	lkm					11	17
-ulkokuntalaisia	lkm					5	5
vanhat haudat	lkm	35	36	37	44	21	18
-ulkokuntalaisia	lkm					6	6
uudet haudat	lkm	19	17	19	17	10	13
-ulkokuntalaisia	lkm					1	3
yhteensä hautauksia	lkm	58	56	57	63	47	51
urnahautauksia	%	34 %	36 %	30 %	40 %	45 %	45 %

ulkokuntalaisten osuus	%					28 %	<b>27 %</b>
------------------------	---	--	--	--	--	------	-------------

## Sysmän kirkkomaa

Sysmän kirkkomaa sijaitsee kirkon vieressä. Hautausmaan pinta-ala on noin 2,8 hehtaaria. Hautausmaalla on seurakunnan ainoa uurnahautaosasto, jota laajennettiin vuonna 2025. Osaa hautausmaasta ei ole vielä otettu käyttöön.

		2020	2021	2022	2023	2024	<b>2025</b>
arkkuhautaus	lkm	20	23	27	23	29	<b>23</b>
-ulkokuntalaisia	lkm					4	<b>4</b>
uurnahautaus	lkm	12	16	18	17	26	<b>22</b>
-ulkokuntalaisia	lkm					10	<b>9</b>
ainaishaudat	lkm					12	<b>9</b>
-ulkokuntalaisia	lkm					4	<b>3</b>
vanhat arkkuhaudat	lkm	15	23	28	21	25	<b>30</b>
-ulkokuntalaisia	lkm					8	<b>10</b>
uudet arkkuhaudat	lkm	14	12	13	13	13	<b>4</b>
-ulkokuntalaisia	lkm					2	<b>0</b>
vanhat uurnahaudat	lkm	1	1	2	2	0	<b>0</b>
-ulkokuntalaisia	lkm					0	<b>0</b>
uudet uurnahaudat	lkm	2	3	2	4	5	<b>2</b>
-ulkokuntalaisia	lkm					0	<b>0</b>
<b>yhteensä hautauksia</b>	<b>lkm</b>	<b>32</b>	<b>39</b>	<b>45</b>	<b>40</b>	<b>55</b>	<b>45</b>
uurnahautauksia	%	38 %	41 %	40 %	43 %	47 %	<b>49 %</b>
ulkokuntalaisten osuus	%					25 %	<b>29 %</b>

## Otamon hautausmaa

Otamon hautausmaa on perustettu vuonna 1890 ja sijaitsee noin viisi kilometriä keskustasta. Hautausmaan pinta-ala on noin 3,1 hehtaaria. Hautausmaalla on sirottelualue.

		2020	2021	2022	2023	2024	<b>2025</b>
arkkuhautaus	lkm	13	14	22	11	14	<b>15</b>
-ulkokuntalaisia	lkm					4	<b>1</b>
uurnahautaus	lkm	12	12	15	14	17	<b>15</b>
-ulkokuntalaisia	lkm					8	<b>6</b>
sirottelualue	lkm	4	5	2	4	4	<b>3</b>
-ulkokuntalaisia	lkm					0	<b>2</b>
ainaishaudat	lkm					15	<b>16</b>

-ulkokuntalaisia	lkm					7	3
vanhat haudat	lkm	19	23	30	18	8	8
-ulkokuntalaisia	lkm					4	2
uudet haudat	lkm	6	3	7	7	4	3
-ulkokuntalaisia	lkm					1	0
<b>yhteensä hautauksia</b>	<b>lkm</b>	<b>29</b>	<b>31</b>	<b>39</b>	<b>29</b>	<b>31</b>	<b>30</b>
urnahautauksia	%	55 %	55 %	44 %	62 %	55 %	50 %
ulkokuntalaisten osuus	%					39 %	23 %

### Nuoramoisten hautausmaa

Nuoramoisten hautausmaa on perustettu vuonna 1890 ja sijaitsee Tepoontien varrella. Hautausmaan pinta-ala on noin 1,7 hehtaaria.

		2020	2021	2022	2023	2024	2025
arkkuhautaus	lkm	3	9	6	7	6	4
-ulkokuntalaisia	lkm					1	1
urnahautaus	lkm	3	6	4	6	4	7
-ulkokuntalaisia	lkm					2	3
ainaishaudat	lkm					1	4
-ulkokuntalaisia	lkm					0	1
vanhat haudat	lkm	4	13	7	10	6	6
-ulkokuntalaisia	lkm					2	3
uudet haudat	lkm	2	2	3	3	3	1
-ulkokuntalaisia	lkm					1	0
<b>yhteensä hautauksia</b>	<b>lkm</b>	<b>6</b>	<b>15</b>	<b>10</b>	<b>13</b>	<b>10</b>	<b>11</b>
urnahautauksia	%	50 %	40 %	40 %	46 %	40 %	64 %
ulkokuntalaisten osuus	%					30 %	36 %

### Hautausmaat yhteensä

		2020	2021	2022	2023	2024	2025
toimintakate (ulkoinen)	€/hautaus					1 317 €	1 838
työalakat	€/hautaus					1 603 €	1 989

## Hautaaminen 404

Hautaamiseen liittyviä tehtäviä ovat hautausjärjestelyistä sopiminen, hautauslupien valvonta, haudan luovuttamiseen ja oikeuteen tulla haudatuksi hautaan liittyvät hallintotehtävät, hautakirjanpito, kuolemansyyn selvittämisestä annetun asetuksen mukaiset ilmoitukset, haudan avaaminen, peittäminen ja peruskunnostus, vainajan siirtäminen seurakunnan tiloissa ja hautausmaalla, tuhkan maahan kätkeminen sekä sirottelu.

		2020	2021	2022	2023	2024	2025
Hautaus	lkm	132	143	176	149	144	138
Arkkuhautaus	lkm	74	82	95	81	75	70
Uurnahautaus	lkm	43	51	53	60	68	68
-uurnahautauksen osuus	%	37 %	38 %	36 %	43 %	47 %	49 %
Muualta tulleet	lkm	34	37	42	45	42	38
-osuus hautauksista	%	26 %	26 %	24 %	30 %	29 %	28 %
toimintakate ulkoinen	€/haudatut	330	257	175	195	332	414
työalakat	€/haudatut	554	455	327	376	413	571

## Haudanhoitosopimukset 405

Tainionvirran seurakunnalla oli vuonna 2025 yhteensä 1289 hoitohautaa (1266 v. 2024), joista 935 on hoitohautoja ja 354 kasteluhoitohautoja. Sopimukset tehdään vain yhdeksi kesäksi. Hartolassa haudanhoitoon tekee seurakunnan palkkaamat kesätyöntekijät. Sysmässä hautausmaan hoito on ulkoistettu. Kesällä tehdään pyydettyä myös hautojen perusparannustöitä.

Sitova toiminnallinen tavoite	Mittari	Toteutuminen
Haudanhoidontason pitäminen sellaisella tasolla, että haudat annetaan seurakunnan hoitoon	Vuosittain tehtyjen haudanhoitosopimusten määrä	<b>Hoitosopimusten määrä nousi edellisestä vuodesta 23 kpl.</b>

		2020	2021	2022	2023	2024	2025
Hartolan hautausmaa	kesähoito lkm	454	452	443	464	428	455
	kasteluhoito lkm	107	119	129	142	133	124
Sysmän kirkkomaa	kesähoito lkm	207	204	207	214	236	249
	kasteluhoito lkm	95	100	111	121	110	102
Otamon hautausmaa	kesähoito lkm	155	155	149	142	147	155
	kasteluhoito lkm	71	77	86	86	88	79

Nuoramoisten hautausmaa	kesähoito lkm	64	70	64	61	73	<b>76</b>
	kasteluhoito lkm	45	45	51	50	51	<b>49</b>
hoitosopimuksia	lkm	1 198	1 222	1 240	1 280	1 266	<b>1 289</b>
toimintakate ulkoinen	euroa	+29 180	+10 527	+17 876	+41 712	-20 028	<b>+4 884</b>
työalagate	euroa	+24 728	+7 311	+14 755	+21 286	-35 953	<b>-17 330</b>
kaikki kulut	€/hoitosopimus	62	77	75	70	110	<b>94</b>

## Vainajasäilytys 406

Vainajasäilytys on välttämätön hautaamiseen liittyvä palvelu, josta peritään lähellä omakustannushintaa oleva maksu. Kylmäsäilytystilojen kapasiteetti on toistaiseksi riittänyt tarpeeseen nähden hyvin.

Vainajasäilytykseen liittyviä tehtäviä ovat tilojen kunnossapito ja puhtaanapito, kylmälaitteiden toiminnan valvonta, vainajien siirroista sopiminen sekä vainajakylmiön käytön valvonta.

### 2.1.4. Kiinteistötoimi

	TA kuluva	TA muutokset	TA yhteensä	Toteuma	Yli-Ali	T-%
5 - Kiinteistötoimi						
Toimintatuotot (ulkoiset)	195 900,00	15 000,00	210 900,00	227 693,11	-16 793,11	108,0
Toimintakulut (ulkoiset)	-269 050,00	-42 000,00	-311 050,00	-317 350,58	6 300,58	102,0
Toimintakate 1	-73 150,00	-27 000,00	-100 150,00	-89 657,47	-10 492,53	89,5
Toimintatuotot (sisäiset)	300 480,00		300 480,00	359 906,28	-59 426,28	119,8
Toimintakate 2	227 330,00	-27 000,00	200 330,00	270 248,81	-69 918,81	134,9
Poistot ja arvonalentumiset	-71 780,00		-71 780,00	-62 134,19	-9 645,81	86,6
Laskennalliset erät	-12 700,00		-12 700,00	-54 876,56	42 176,56	432,1
Sisäiset korkokulut				-40 730,28	40 730,28	0,0
Sisäiset vyörytyserät	-12 700,00		-12 700,00	-14 146,28	1 446,28	111,4
Työalagate (ulkoiset ja sisäiset)	142 850,00	-27 000,00	115 850,00	153 238,06	-37 388,06	132,3

Kiinteistötoimi		2020	2021	2022	2023	2024	2025
toimintakate ulkoinen	€/jäsen	-37	+0	+12	+13	+2	<b>-22</b>
Kiinteistöt ilman metsiä							
-toimintakate ulkoinen	€/jäsen		-41	-35	-50	-67	<b>-63</b>

Kiinteistötoimen tehtävänä on ylläpitää seurakunnan toimitiloja niin, että ne palvelevat seurakuntaelämää parhaalla mahdollisella tavalla. Kiinteistötoimi vastaa perusparannus- ja kunnossapitohankkeiden suunnittelusta, rakentamisesta ja toteuttamisesta. Kiinteistöjen ylläpidossa työskentelevät seurakuntamestarit ja emäntä (siivooja). Osa kiinteistöhoidosta on ostopalveluna. Kiinteistötoimeen kuuluu muiden kuin hautausmaiden kiinteistöjen piha-alueiden kunnossapitotehtävät.

Sitovat toiminnalliset tavoitteet	Mittari	Toteutuminen
Kaikkiin kiinteistöihin uusitaan pelastussuunnitelmat	Suunnitelma on hyväksytty	<b>Pelastussuunnitelmat on tehty kirkoissa, Kompelonlahdessa ja Hartolan seurakuntatalossa</b>
Kaikissa kiinteistöissä aloitetaan sähkön, lämmön ja veden seuranta	Seurantatiedot on täytetty	<b>Seuranta on aloitettu</b>
Kiinteistöjen kuntokartoitus aloitetaan	Kuinka monen kiinteistön kuntokartoitus on tehty	<b>Kuntokartoitusta ei aloitettu</b>
Basis-järjestelmän tiedot ovat ajan tasalla.	Seurakunnan koko kiinteistökanta on viety Basis-järjestelmään, tiedot ja niiden luokittelut on tarkastettu.	<b>Tiedot ovat Basiksessa, mutta kaikkia tietoja ei ole tarkistettu</b>

### Sysmän Pyhän Olavin kirkko 50201

Pyhän Olavin kirkon oletettu rakentamisaika on 1510-luvulla. Kirkon lämmitysjärjestelmä ja tekniikka on uusittu 2022–2023, jonka jälkeen kirkko otettiin uudelleen käyttöön helluntaina 2023. Tulevia korjauskohteita ovat ulkorappauksen sekä yläpohjan ja katon uusiminen, mutta ne eivät ole kiireellisiä.

		2020	2021	2022	2023	2024	2025
tilaisuuksia	lkm	120	118	74	92	198	207
toimintakate ulkoinen	€/tilaisuus	189	141	198	228	422	346
kaikki kulut	€/tilaisuus	239	172			585	638

### Hartolan kirkko 50202

Josef Stenbäckin suunnittelema kirkko on valmistunut vuonna 1913 ja korjattu viimeksi vuonna 2013. Kirkossa pitää uusia valvontatekniikkaa.

		2020	2021	2022	2023	2024	2025
tilaisuuksia	lkm	132	137	162	167	205	193
toimintakate ulkoinen	€/tilaisuus	246	105	249	272	242	260
kaikki kulut	€/tilaisuus	394	274			317	426

### Sysmän kellotapuli 503

Sysmän kirkon kellotapuliiin rakennettiin kuivasprinklerijärjestelmä vuonna 2023. Kellojensoiton automatisointi on suunniteltu vuonna 2026.

### Otamon siunauskappeli 50401

Otamon siunauskappeli sijaitsee Otamon hautausmaalla ja on valmistunut vuonna 1939 arkkitehti Väinämö Killisen piirustusten mukaan. Kappelissa ei ole suuria kunnostustarpeita.

		2020	2021	2022	2023	2024	2025
tilaisuuksia	lkm	19	26	48	27	26	23
toimintakate ulkoinen	€/tilaisuus	139	141	69	110	275	196
kaikki kulut	€/tilaisuus	162	152			285	211

### Nuoramoisten siunauskappeli 50402

Nuoramoisten siunauskappeli sijaitsee Nuoramoisten hautausmaalla ja on valmistunut vuonna 1964 arkkitehtitoimisto Ojonen & Sipponen suunnitelmien mukaan. Kappelissa ei ole suuria kunnostustarpeita.

		2020	2021	2022	2023	2024	2025
tilaisuuksia	lkm	5	15	8	10	9	10
toimintakate ulkoinen	€/tilaisuus	561	306	575	248	1203	496
kaikki kulut	€/tilaisuus	593	310			1231	534

### Hartolan seurakuntatalo 50601

Hartolan seurakuntatalo on valmistunut vuonna 1973. Seurakuntatalo ja sen ympäristö pidetään kunnossa. Kiinteistöstrategian mukaisesti rakennuksessa tehdään vain välttämättömät korjaustyöt. Rakennuksessa sijaitsee seurakuntasalit, joita annetaan maksutta oman seurakunnan jäsenille kirkollisten toimitusten yhteydessä sekä paikallisille yhteisöille. Talossa sijaitsee myös päiväkerhotilat, seurakuntatoimisto ja taloustoimisto sekä työntekijöiden työhuoneita.

		2020	2021	2022	2023	2024	2025
tilaisuuksia	lkm	229	157	462	411	498	452
toimintakate ulkoinen	€/tilaisuus	226	229	86	123	110	107
kaikki kulut	€/tilaisuus	230	235			110	107

### Olavin toimintakeskus 50602

Seurakunta myi osuutensa Olavin toimintakeskuksesta kesällä 2024 Sysmän kunnalle. Kevätkaudella 2025 Nuotta-salia käytettiin edelleen seurakunnan toiminnassa kunnan kanssa tehdyn sopimuksen mukaisesti.

		2020	2021	2022	2023	2024	2025
tilaisuuksia	lkm	217	171	528	422	228	66
toimintakate ulkoinen	€/tilaisuus	364	340	65	182	188	-

### **Sysmän seurakuntakoti 50603**

Sysmän seurakuntakoti sijaitsee vuokratiloissa. Siihen tehtiin vuonna 2025 muutostöitä, isoimpana keittiön laajennus. Tila otettiin kokonaan käyttöön marraskuussa 2025. Rakennuksessa sijaitsee sali, jota annetaan maksutta oman seurakunnan jäsenille kirkollisten toimitusten yhteydessä sekä paikallisille yhteisöille. Talossa sijaitsee myös kirkkoherranvirasto/diakoniatoimisto sekä yläkerrassa työntekijöiden työtiloja. Väliaikaisina kirkkoherranviraston ja diakonian asiakaspalvelutiloina toimi Sysmäntie 53 tilat lokakuun loppuun 2025. Ko tilan kulut ovat samassa seurakuntakodin kanssa.

		2020	2021	2022	2023	2024	2025
tilaisuuksia	lkm	-	-	-	-	34	137
toimintakate ulkoinen	€/tilaisuus	-	-	-	-	461	398
kaikki kulut	€/tilaisuus	-	-	-	-	461	420

### **Hartolan pappila 507**

Pappila on valmistunut vuonna 1962. Siinä on kaksi asuntoa, joista toinen on vuokrattu. Rakennuksessa tehdään vain välttämättömät korjaustyöt. Kiinteistöstrategian mukaisesti rakennuksesta luovutaan, mikäli sille löytyy ostaja.

### **Kompelonlahden leirikeskus 50801**

Kompelonlahden leirikeskus on valmistunut vuonna 1980 ja sitä on laajennettu 1984 ja 1996–97. Leirikeskukseen kuuluu päärakennus ja kaksi majoitusrakennusta sekä riihikirkko. Leirikeskuksen läheisyydessä on myös partiomaja. Rakennukset ja alue pidetään kunnossa ja leirikelpoisena, siten että siellä voidaan pitää leirejä ja muuta seurakunnan toimintaa. Vuonna 2026 korjataan pesu- ja saunatilat. Tiloja vuokrataan myös ulkopuolisille. Kattilavuorella on luontopolku ja leirikeskuksen läheisyydessä Hiljaisuuden polku. Ne eivät ole saavutettavia. Leirikeskus on suljettu talvisin lämmityskustannusten säästämiseksi.

		2020	2021	2022	2023	2024	2025
tilaisuuspäivät	lkm	28	19	34	51	27	29
toimintakate ulkoinen	€/tilaisuus	766	801	372	229	844	680
kaikki kulut	€/tilaisuus	781	961			890	815

### **Maa- ja metsätalous 510**

Seurakunnalla on metsää noin 585 hehtaaria sen jälkeen, kun seurakunta osti syksyllä 2025 Rusista 24 hehtaaria metsää, joka rajoittuu seurakunnan olemassa oleviin metsiin. Muut metsät sijaitsevat Hartolassa Kompelonlahden leirikeskuksen ympäristössä ja Hangastaipaleella, Heinolan kaupungin ja Sysmän kunnan alueilla Pääsinniemellä ja Sysmän Nuoramoisissa. Hartolan, Otamon ja Nuoramoisten hautausmaiden yhteydessä on myös pienet metsäpalstat. Uusi metsätaloussuunnitelma 2025–2034 hyväksyttiin tammikuussa 2025. Suunnitelmassa on 65 hehtaaria erilaisia suojelualueita. Suunnitelman mukainen keskimääräinen vuosittainen hakkuumäärä on hieman alle 4 000 m<sup>3</sup> ja vuosittaiset hakkuutulot ovat noin 158 000 euroa painottuen kuitenkin ensimmäisiin vuosiin. Metsien hoidosta on sopimus MHY Päijät-Hämeen kanssa.

Yleistavoitteena on hoitaa seurakunnan metsäomaisuutta niin, että siitä on hyötyä ja iloa tälle ja tuleville sukupolville. Metsätaloudessa suoritetaan metsäsuunnitelman mukaiset toimenpiteet. Seurakunnan maille on hyväksytty rantakaavat, joiden mukaan seurakunnalla on 17 rakennuspaikkaa, joista 10 on lohkottu. Ylimmäinen-järven saarissa olevia tontteja ollaan syksyllä 2024 alkaneella ranta-asemakaavan muutoksella siirtämässä muualle ja haetaan saarien liittämistä Metso-ohjelmaan. Kaikkiin metsiin on annettu metsästysseuroille oikeus harjoittaa metsästystä.

Lisäksi seurakunnalla on Sysmän Otamossa runsas hehtaari peltoa, joka on vuokrattu. Seurakunnalla on myös Sysmässä Majutveden Kirkkolahden rannalla vuokrattavia venepaikkoja.

	TA kuluva	TA muutokset	TA yhteensä	Toteuma	Yli-Ali	T-%
<b>101510000 - Metsätalous</b>						
<b>Toimintatuotot (ulkoiset)</b>	<b>181 600,00</b>	<b>15 000,00</b>	<b>196 600,00</b>	<b>209 673,90</b>	<b>-13 073,90</b>	<b>106,7</b>
<b>Toimintakulut (ulkoiset)</b>	<b>-23 750,00</b>	<b>0</b>	<b>-23 750,00</b>	<b>-39 151,14</b>	<b>15 401,14</b>	<b>164,8</b>
<b>Toimintakate 1</b>	<b>157 850,00</b>	<b>15 000,00</b>	<b>172 850,00</b>	<b>170 522,76</b>	<b>2 327,24</b>	<b>98,7</b>
<b>Toimintakate 2</b>	<b>157 850,00</b>	<b>15 000,00</b>	<b>172 850,00</b>	<b>170 522,76</b>	<b>2 327,24</b>	<b>98,7</b>
<b>Laskennalliset erät</b>	<b>-6 700,00</b>		<b>-6 700,00</b>	<b>-9 186,58</b>	<b>-2 486,58</b>	<b>137,1</b>
Sisäiset vyörytyserät	-6 700,00		-6 700,00	-9 186,58	-2 486,58	137,1
<b>Työalake (ulkoiset ja sisäiset)</b>	<b>151 150,00</b>	<b>15 000,00</b>	<b>166 150,00</b>	<b>161 336,18</b>	<b>-4 813,18</b>	<b>97,1</b>

<b>Maa- ja metsätalous</b>		2020	2021	2022	2023	2024	<b>2025</b>
nettotuotot	€/jäsen	8,45	41,56	46,82	62,45	12,14	<b>41,49</b>
	€/hehtaari	73	343	366	493	93	<b>291</b>

## 2.2. Tuloslaskelmaosan toteutuminen

	Toteuma 2024	TA 2025	TA muutokset 2025	TA yhteensä 2025	Toteuma 2025	Yli-ali	T-%
<b>Toimintatuotot</b>	<b>964 628,31</b>	<b>683 730,00</b>	<b>8 000,00</b>	<b>691 730,00</b>	<b>774 432,41</b>	<b>-82 702,41</b>	<b>112,0</b>
Korvaukset	867,26				95,62	-95,62	
Myyntituotot	1 816,82	1 000,00		1 000,00	1 998,71	-998,71	199,9
Maksutuotot	154 316,90	164 200,00	-7 000,00	157 200,00	163 028,18	-5 828,18	103,7
Vuokratuotot	40 870,26	17 900,00		17 900,00	21 177,88	-3 277,88	118,3
Metsätalouden tuotot	105 476,82	180 000,00	15 000,00	195 000,00	208 062,50	-13 062,50	106,7
Kolehdit, keräykset ja lahjoitusvarat	170 651,00	17 150,00		17 150,00	14 953,53	2 196,47	87,2
Tuet ja avustukset	5 223,86	3 000,00		3 000,00	5 040,41	-2 040,41	168,0
Muut toimintatuotot	128 952,47				169,30	-169,30	
Sisäiset tuotot	356 452,92	300 480,00		300 480,00	359 906,28	-59 426,28	119,8
<b>Toimintakulut</b>	<b>-2 167 363,58</b>	<b>-1 876 480,00</b>	<b>-23 000,00</b>	<b>-1 899 480,00</b>	<b>-1 971 102,62</b>	<b>71 622,62</b>	<b>103,8</b>
Henkilöstökulut	-790 035,98	-854 750,00	6 000,00	-848 750,00	-802 878,84	-45 871,16	94,6
Palkat ja palkkiot	-651 121,16	-691 200,00	6 000,00	-685 200,00	-660 513,96	-24 686,04	96,4
Henkilösivukulut	-143 452,21	-163 550,00		-163 550,00	-152 381,29	-11 168,71	93,2
Henkilökulujen oikaisuerät	4 537,39				10 016,41	-10 016,41	
Palvelujen ostot	-524 372,69	-409 750,00	0,00	-409 750,00	-447 001,65	37 251,65	109,1
Vuokratulut	-58 503,86	-37 000,00	-18 000,00	-55 000,00	-46 922,14	-8 077,86	85,3
Sisäiset vuokratulut	-356 452,92	-300 480,00		-300 480,00	-359 906,28	59 426,28	119,8
Aineet ja tarvikkeet	-212 392,29	-194 350,00	-11 000,00	-205 350,00	-210 536,90	5 186,90	102,5
Ostot tilikauden aikana	-212 392,29	-194 350,00	-11 000,00	-205 350,00	-210 536,90	5 186,90	102,5
Annetut avustukset	-48 755,91	-54 700,00		-54 700,00	-68 120,02	13 420,02	124,5
Muut toimintakulut	-176 849,93	-25 450,00		-25 450,00	-35 736,79	10 286,79	140,4
<b>TOIMINTAKATE</b>	<b>-1 202 735,27</b>	<b>-1 192 750,00</b>	<b>-15 000,00</b>	<b>-1 207 750,00</b>	<b>-1 196 670,21</b>	<b>-11 079,79</b>	<b>99,1</b>
<b>Kirkollisverotulot</b>	<b>1 173 168,30</b>	<b>1 187 000,00</b>	<b>-17 000,00</b>	<b>1 170 000,00</b>	<b>1 188 754,22</b>	<b>-18 754,22</b>	<b>101,6</b>
<b>Valtionrahoitus</b>	<b>124 409,04</b>	<b>152 000,00</b>		<b>152 000,00</b>	<b>152 842,20</b>	<b>-842,20</b>	<b>100,6</b>
<b>Verotuskulut</b>	<b>-16 976,86</b>	<b>-16 500,00</b>		<b>-16 500,00</b>	<b>-16 008,22</b>	<b>-491,78</b>	<b>97,0</b>
<b>Kirkon rahastomaksut</b>	<b>-91 566,00</b>	<b>-96 000,00</b>	<b>-4 000,00</b>	<b>-100 000,00</b>	<b>-99 642,00</b>	<b>-358,00</b>	<b>99,6</b>
<b>Toiminta- avustukset</b>	<b>6 955,00</b>		<b>5 000,00</b>	<b>5 000,00</b>	<b>5 000,00</b>	<b>0,00</b>	<b>100,0</b>

<b>Rahoitustuotot ja -kulut</b>	<b>39 619,01</b>	<b>8 200,00</b>	<b>28 000,00</b>	<b>36 200,00</b>	<b>43 379,96</b>	<b>-7 179,96</b>	<b>119,8</b>
Korkotuotot	14 284,09				16 673,87	-16 673,87	
Muut rahoitustuotot	52 444,18	33 200,00	18 000,00	51 200,00	54 951,10	-3 751,10	107,3
Sisäiset korkotuotot	53 658,75				43 745,57	-43 745,57	
Arvonalentumiset sijoituksista					-12 138,52	12 138,52	
Arvonalentumisten palautukset sijoituksista	1 774,13						
Korkokulut	-28 450,83	-25 000,00	10 000,00	-15 000,00	-15 673,93	673,93	104,5
Muut rahoituskulut	-432,56				-432,56	432,56	
Sisäiset korkokulut	-53 658,75				-43 745,57	43 745,57	
<b>VUOSIKATE</b>	<b>32 873,22</b>	<b>41 950,00</b>	<b>-3 000,00</b>	<b>38 950,00</b>	<b>77 655,95</b>	<b>-38 705,95</b>	<b>199,4</b>
<b>Poistot ja arvonalentumiset</b>	<b>-63 585,97</b>	<b>-81 130,00</b>	<b>-12 000,00</b>	<b>-93 130,00</b>	<b>-71 320,47</b>	<b>-21 809,53</b>	<b>76,6</b>
Suunnitelman mukaiset poistot	-63 585,97	-81 130,00		-81 130,00	-71 320,47	-9 809,53	87,9
Kertaluonteiset poistot	0,00						
Arvonalentumiset			-12 000,00	-12 000,00	0,00	-12 000,00	0,0
Sisäiset vyörytyserät	0,00	0,00		0,00	0,00	0,00	0,0
<b>TILIKAUDEN TULOS</b>	<b>-30 712,75</b>	<b>-39 180,00</b>	<b>-15 000,00</b>	<b>-54 180,00</b>	<b>6 335,48</b>	<b>-60 515,48</b>	<b>-11,7</b>
<b>Poistoerojen lisäys (-) tai vähennys (+)</b>	<b>1 595,77</b>	<b>1 600,00</b>		<b>1 600,00</b>	<b>1 595,77</b>	<b>4,23</b>	<b>99,7</b>
Tilikauden ylijäämä (alijäämä)	-29 116,98	-37 580,00	-15 000,00	-52 580,00	7 931,25	-60 511,25	-15,1

Tuloslaskelmassa toimintatuotot ylittivät talousarvion 23 000 eurolla.

Toimintakulut ylittivät talousarvion noin 12 000 eurolla. Palveluiden ostot ylittivät talousarvion 37 000 eurolla, aineet ja tarvikkeet 5 000 eurolla, annetut avustukset 13 000 eurolla ja muut kulut 10 000 eurolla. Henkilöstökulut alittivat talousarvion noin 46 000 eurolla ja vuokratulot 8 000 eurolla.

Suurimmat ylitykset olivat työterveyshuollossa ja diakonia-avustuksissa, molemmissa 11 000 euroa, veroissa 10 000 euroa sekä alueiden rakentamis- ja kunnossapitopalveluissa 8 000 euroa.

Verotulot ylittivät talousarvion 18 000 euroa ja rahoitus- ja korkotuotot 7 000 euroa.

## Verotulot ja valtionrahoitus

Tilivuosi	Kirkollisveroprosentti	Kirkollisvero	Valtionrahoitus
2025	1,70	1 188 754,22	152 842,20
2024	1,70	1 173 168,30	124 409,04
2023	1,70	1 114 054,03	125 798,04
2022	1,75	1 075 894,48	124 404,00
2021	1,75	1 039 157,56	124 176,00

Kirkollisvero on tarkoitettu varsinaisiin seurakunnallisiin tehtäviin ja valtionrahoitus seurakunnan lakisääteisten yhteiskunnallisten tehtävien (hautausoimi, väestökirjanpito ja kulttuurihistoriallisesti arvokkaiden kohteiden ylläpito) hoitoon.

Verotuloiksi on merkitty tässä taulukossa tulot, jotka ko. vuonna on kirjanpidossa kirjattu verotuloiksi.

### 2.3. Investointiosan toteutuminen

Investointiosan toteutuminen esitetään sitovuustason mukaisesti hankkeittain vastaavalla tavalla kuin talousarviossa.

## Investointiosa toteumavertailu

Tulosyksikkö	Kustannusarvio	Toteuma yhteensä	Ed. vuosien käyttö	TA kuluva	Talousarvio muutokset	Talousarvio muutosten jälkeen	Toteuma kuluva menot	Yli/Ali	T-%	Kust. arviosta käytetty 31.12.
1014030100 - Hartolan hautausmaa	-20 000,00	-10 295,44	-10 295,44	-13 000,00	10 000,00	3 000,00		0,00		51,5
2005800 - Hautausmaan osasto 6. uusi osa	-20 000,00	-10 295,44	-10 295,44	-13 000,00	10 000,00	3 000,00		0,00		51,5
1015060300 - Seurakuntakoti	-80 000,00	-83 802,44		-50 000,00	-30 000,00	-80 000,00	-83 802,44	-3 802,44	104,7	104,7
1042011991 - Sysmän seurakuntakodin muutostyöt	-80 000,00	-78 386,79		-50 000,00	-30 000,00	-80 000,00	-78 386,79	-1 613,21	98,0	98,0
2013672 - Sysmän seurakuntakodin kalusto		-5 415,65					-5 415,65	5 415,65		
1015100000 - Metsätalous	-220 000,00	-207 000,00			-220 000,00	-220 000,00	-207 000,00	13 000,00	94,1	94,1
2013169 - Määräalan osto tilasta Toivakka	-220 000,00	-207 000,00			-220 000,00	-220 000,00	-207 000,00	13 000,00	94,1	94,1
<b>Yhteensä</b>	<b>-320 000,00</b>	<b>-301 097,88</b>	<b>-10 295,44</b>	<b>-63 000,00</b>	<b>-240 000,00</b>	<b>-303 000,00</b>	<b>-290 802,44</b>	<b>9 197,56</b>	<b>95,7</b>	<b>90,6</b>

Hartolan hautausmaan osasto 6 uuden osan investointi ei edennyt vuonna 2025.

Sysmän seurakuntakodiksi vuokratun entisen kirjakaupan muutostyöt alittivat talousarvion ollen 78 000 euroa. Lisäksi oli kuitenkin kalustohankintoja vuoden 2025 puolella runsaat 5 000 euroa. Niitä varten ei ollut hyväksytty investointien lisätalousarviota, koska ne olivat alun perin osana muutostöitä. Eri pituisen poistoajan vuoksi ne piti muuttaa omaksi investoinniksi.

Seurakunta osti metsää 24 hehtaaria ja kirkkovaltuusto hyväksyi sitä varten 220 000 euron lisätalousarvion.

## 2.4. Rahoitusosan toteutuminen

Rahoitusosan toteutumisessa osoitetaan, miten seurakunnan menot on rahoitettu.

### Rahoitusosa toteumavertailu

	Toteuma 2024	TA 2025	TA muutokset 2025	TA yhteensä 2025	Toteuma 2025	Yli-ali	T-%
<b>Tulorahoitus</b>	36 066,22	41 950,00	-3 000,00	38 950,00	77 655,95	-38 705,95	199,4
Vuosikate	32 873,22	41 950,00	-3 000,00	38 950,00	77 655,95	-38 705,95	199,4
Tulorahoituksen korjauserät	3 193,00						
<b>Investoinnit</b>	<b>435 138,80</b>	<b>-63 000,00</b>	<b>-237 000,00</b>	<b>-300 000,00</b>	<b>-52 802,44</b>	<b>-10 197,56</b>	<b>83,8</b>
Investointimenot	-120 361,20	-63 000,00	-237 000,00	-300 000,00	-290 802,44	227 802,44	461,6
Pysyvien vastaavien myyntitulot	555 500,00						
Rahoitusosuudet investointimenoihin					238 000,00	-238 000,00	
<b>Varsinaisen toiminnan ja investointien nettorahavirta</b>	<b>471 205,02</b>	<b>-21 050,00</b>	<b>-240 000,00</b>	<b>-261 050,00</b>	<b>24 853,51</b>	<b>-48 903,51</b>	<b>-103,3</b>
<b>Lainakannan muutokset</b>	<b>-121 928,48</b>				<b>-91 928,48</b>	<b>91 928,48</b>	
Pitkäaikaisten lainojen vähennys	-89 374,20				-91 928,48	91 928,48	
Lyhytaikaisten lainojen muutos	-32 554,28				0,00	0,00	
<b>Muut maksuvalmiuden muutokset</b>	<b>-10 287,36</b>				<b>13 468,36</b>	<b>-13 468,36</b>	
Toimeksiantojen varojen ja pääomien muutokset	-8 240,72				385,41	-385,41	
Lyhytaikaisten saamisten muutos	6 645,05				-3 860,47	3 860,47	

Korottomien pitkä- ja lyhytaikaisten velkojen muutos	-8 691,69				16 943,42	-16 943,42	
<b>Rahoitustoiminnan nettorahavirta</b>	<b>-132 215,84</b>				<b>-78 460,12</b>	<b>78 460,12</b>	
Rahavarojen muutos	338 989,18	-21 050,00	-240 000,00	-261 050,00	-53 606,61	29 556,61	222,9
Rahavarojen muutos (tase)	339 311,56				-53 606,61	53 606,61	

## 2.5. Yhteenveto valtuuston hyväksymien sitovien määrärahojen ja tuloarvioiden toteutumisesta

Sitovuustasoa osoittava otsikko	TA 2025	TA-muutos	Muutettu TA 2025	Toteuma	Poikkeama
<b>Käyttötalousosa toimintakatteet</b>					
Hallinto	-239 800	3 000	-236 800	-248 265	-11 465
Seurakunnallinen toiminta	-696 900	36 000	-660 900	-662 968	-2 068
Hautaus toimi	-182 900	-27 000	-209 900	-195 778	14 122
Kiinteistötoimi ilman metsätaloutta	-231 000	-42 000	-273 000	-260 179	12 821
Maa- ja metsätalous	157 850	15 000	172 850	170 522	-2 328
<b>Tuloslaskelmaosa</b>					
Kirkollisvero	1 187 000	-17 000	1 170 000	1 188 764	18 764
Valtionrahoitus	152 000		152 000	152 842	842
Keskusrahastomaksut	-96 000	-4 000	-100 000	-99 642	358
<b>Investointiosa</b>					
Hartolan hautausmaan osasto 6, uusi osa	-13 000	10 000	-3 000	0	3000
Määräalan osto Rusissa	0	-220 000	-220 000	-207 000	13 000
Sysmän seurakuntakodin muutostyöt	-50 000	-30 000	-80 000	-78 386	1 614
Sysmän seurakuntakodin kalusto			0	5 415	-5 415
<b>Rahoitusosa</b>					
Antolainauksen muutokset	0	0	0	0	0
Ottolainauksen muutokset	-110 000	18 000	-92 000	-91 928	82
Rahoitustuotot	33 000	18 000	51 000	71 624	20 624
Rahoituskulut	-25 000	-2 000	-27 000	-28 245	1 245

Kirkkovaltuuston hyväksymistä käyttötalousosan toimintakatteista hallinto ylitti talousarvion runsaalla 11 000 eurolla ja seurakunnallinen toiminta 2 000 eurolla. Lisäksi maa- ja metsätalouden nettotulot jäivät pari tuhatta euroa alle talousarvion.

Hallinnossa suurimmat ylitykset tulivat työterveyshuollossa ja Kirkon palvelukeskuksen maksuissa.

Seurakunnallisessa toiminnassa talousarvioylitys johtuu Hilda Sallisen rahaston rahoitustuotoista. Niitä tuli 3 000 euroa budjetoitua enemmän, jolloin nettomenojen tuloutus rahastosta jäi 3 000 euroa pienemmäksi kuin talousarviossa, ja ulkoinen toimintakate ylittyi.

Maa- ja metsätaloudessa sekä tulot että menot ylittyivät, suurimpia ylityksiä menoissa olivat verot.

Rahoituskulut, käytännössä korkokulut ylittivät hieman talousarvion.

### 3. TILINPÄÄTÖSLASKELMAT

#### 3.1.Tuloslaskelma

	1.1.2025-31.12.2025	1.1.2024-31.12.2024
<b>Toimintatuotot</b>	<b>414 526,13</b>	<b>608 175,39</b>
Korvaukset	95,62	867,26
Myyntituotot	1 998,71	1 816,82
Maksutuotot	163 028,18	154 316,90
Vuokratuotot	21 177,88	40 870,26
Metsätalouden tuotot	208 062,50	105 476,82
Kolehdit, keräykset ja lahjoitusvarat	14 953,53	170 651,00
Tuet ja avustukset	5 040,41	5 223,86
Muut toimintatuotot	169,30	128 952,47
<b>Toimintakulut</b>	<b>-1 611 196,34</b>	<b>-1 810 910,66</b>
Henkilöstökulut	-802 878,84	-790 035,98
Palkat ja palkkiot	-660 513,96	-651 121,16
Henkilösivukulut	-152 381,29	-143 452,21
Henkilökulujen oikaisuerät	10 016,41	4 537,39
Palvelujen ostot	-447 001,65	-524 372,69
Vuokrakulut	-46 922,14	-58 503,86
Aineet ja tarvikkeet	-210 536,90	-212 392,29
Ostot tilikauden aikana	-210 536,90	-212 392,29
Annetut avustukset	-68 120,02	-48 755,91
Muut toimintakulut	-35 736,79	-176 849,93
<b>TOIMINTAKATE</b>	<b>-1 196 670,21</b>	<b>-1 202 735,27</b>
<b>Kirkollisverotulot</b>	<b>1 188 754,22</b>	<b>1 173 168,30</b>
<b>Valtionrahoitus</b>	<b>152 842,20</b>	<b>124 409,04</b>
<b>Verotuskulut</b>	<b>-16 008,22</b>	<b>-16 976,86</b>
<b>Kirkon rahastomaksut</b>	<b>-99 642,00</b>	<b>-91 566,00</b>
<b>Toiminta-avustukset</b>	<b>5 000,00</b>	<b>6 955,00</b>
<b>Rahoitustuotot ja -kulut</b>	<b>43 379,96</b>	<b>39 619,01</b>
Korkotuotot	16 673,87	14 284,09
Muut rahoitustuotot	54 951,10	52 444,18

Arvonalentumiset sijoituksista	-12 138,52	0,00
Arvonalentumisten palautukset sijoituksista	0,00	1 774,13
Korkokulut	-15 673,93	-28 450,83
Muut rahoituskulut	-432,56	-432,56
<b>VUOSIKATE</b>	<b>77 655,95</b>	<b>32 873,22</b>
<b>Poistot ja arvonalentumiset</b>	<b>-71 320,47</b>	<b>-63 585,97</b>
Suunnitelman mukaiset poistot	-71 320,47	-63 585,97
<b>TILIKAUDEN TULOS</b>	<b>6 335,48</b>	<b>-30 712,75</b>
<b>Poistoerojen lisäys (-) tai vähennys (+)</b>	<b>1 595,77</b>	<b>1 595,77</b>
<b>Tilikauden ylijäämä (alijäämä)</b>	<b>7 931,25</b>	<b>-29 116,98</b>

## 3.2. Rahoituslaskelma

	1.1.2025-31.12.2025	1.1.2024-31.12.2024
<b>Tulorahoitus</b>	<b>77 655,95</b>	<b>36 066,22</b>
Vuosikate	77 655,95	32 873,22
Tulorahoituksen korjaukset		3 193,00
<b>Investoinnit</b>	<b>-52 802,44</b>	<b>435 138,80</b>
Investointimenot	-290 802,44	-120 361,20
Pysyvien vastaavien myyntitulot		555 500,00
Rahoitusosuudet investointimenoihin	238 000,00	
<b>Varsinaisen toiminnan ja investointien nettorahavirta</b>	<b>24 853,51</b>	<b>471 205,02</b>
<b>Lainakannan muutokset</b>	<b>-91 928,48</b>	<b>-121 928,48</b>
Pitkäaikaisten lainojen vähennys	-91 928,48	-89 374,20
Lyhytaikaisten lainojen muutos	0,00	-32 554,28
<b>Muut maksuvalmiuden muutokset</b>	<b>13 468,36</b>	<b>-10 287,36</b>
Toimeksiantojen varojen ja pääomien muutokset	385,41	-8 240,72
Lyhytaikaisten saamisten muutos	-3 860,47	6 645,05
Korottomien pitkä- ja lyhytaikaisten velkojen muutos	16 943,42	-8 691,69
<b>Rahoitustoiminnan nettorahavirta</b>	<b>-78 460,12</b>	<b>-132 215,84</b>
<b>Rahavarojen muutos</b>	<b>-53 606,61</b>	<b>338 989,18</b>
<b>Rahavarojen muutos (tase)</b>	<b>-53 606,61</b>	<b>339 311,56</b>

	1.1.2025-31.12.2025	1.1.2024-31.12.2024
<b>Rahavarojen muutos</b>	<b>-53 606,61</b>	<b>339 311,56</b>
<b>Rahavarat kauden lopussa</b>	<b>1 239 884,09</b>	<b>1 293 490,70</b>
Rahavarat kauden alussa	1 293 490,70	954 179,14

### 3.3.Tase

	1.1.2025-31.12.2025	1.1.2024-31.12.2024
<b>VASTAAVAA</b>	<b>3 970 221,62</b>	<b>4 038 485,79</b>
<b>PYSYVÄT VASTAAVAT</b>	<b>2 668 066,23</b>	<b>2 686 584,26</b>
<b>Aineelliset hyödykkeet</b>	<b>2 574 376,23</b>	<b>2 592 894,26</b>
Maa- ja vesialueet	417 803,34	417 803,34
Hautaustoimen aineelliset hyödykkeet	104 366,58	107 124,31
Rakennukset	1 738 471,22	1 950 611,01
Kiinteät rakenteet ja laitteet	16 325,36	22 511,92
Koneet ja kalusto	33 937,20	43 786,80
Muut aineelliset hyödykkeet	39 471,84	39 471,84
Ennakkomaksut ja keskeneräiset hankinnat	224 000,69	11 585,04
Sijoitukset	93 690,00	93 690,00
Osakkeet ja osuudet	93 690,00	93 690,00
<b>TOIMEKSIANTOJEN VARAT</b>	<b>47 061,36</b>	<b>47 061,36</b>
Lahjoitusrahastojen erityiskatteet	47 061,36	47 061,36
<b>VAIHTUVAT VASTAAVAT</b>	<b>1 255 094,03</b>	<b>1 304 840,17</b>
Saamiset	15 209,94	11 349,47
Lyhytaikaiset saamiset	15 209,94	11 349,47
Myyntisaamiset	13 710,88	6 439,08
Siirtosaamiset	1 499,06	4 910,39
Rahoitusarvopaperit	413 290,32	406 954,16
Osakkeet ja osuudet	413 290,32	406 954,16
Rahat ja pankkisaamiset	826 593,77	886 536,54
<b>VASTATTAVAA</b>	<b>3 970 221,62</b>	<b>4 038 485,79</b>
<b>OMA PÄÄOMA</b>	<b>3 052 761,57</b>	<b>3 044 830,32</b>
Peruspääoma	2 723 510,14	2 723 510,14

Edellisten tilikausien ylijäämä/alijäämä	321 320,18	350 437,16
Tilikauden ylijäämä/alijäämä	7 931,25	-29 116,98
<b>POISTOERO JA VAPAAEHTOISET VARAUKSET</b>	<b>21 874,96</b>	<b>23 470,73</b>
Poistoero	21 874,96	23 470,73
<b>TOIMEKSIANTOJEN PÄÄOMAT</b>	<b>212 214,43</b>	<b>211 829,02</b>
Lahjoitusrahastojen pääomat	197 174,40	203 236,29
Muut toimeksiantojen pääomat	15 040,03	8 592,73
<b>VIERAS PÄÄOMA</b>	<b>683 370,66</b>	<b>758 355,72</b>
Pitkäaikainen vieras pääoma	341 850,20	428 616,02
Lainat rahoitus- ja vakuutuslaitoksilta	335 249,04	427 177,52
Saadut ennakot	6 601,16	1 438,50
Lyhytaikainen vieras pääoma	341 520,46	329 739,70
Lainat rahoitus- ja vakuutuslaitoksilta	91 928,48	91 928,48
Saadut ennakot	445,00	245,00
Ostovelat	51 015,43	65 696,12
Muut velat	59 535,44	25 511,48
Siirtovelat	138 596,11	146 358,62

### 3.4. Konsernitase

Tainionvirran seurakunnalla ei ole kirjanpitolaissa tarkoitetulla tavalla määräysvaltaa missään kirjanpitovelvollisessa eikä siten konsernitasetta.

## 4. TILINPÄÄTÖKSEN LIITETIEDOT

### 4.1. Tilinpäätöksen laatimista koskevat liitetiedot

#### Jaksotuseriaatteet

Tulot ja menot on merkitty tilinpäätöksen suoriteperusteen mukaisesti.

Verotulot ja puunmyyntitulot on kirjattu maksuperusteisesti niiden tilitysjankohdan mukaisesti ao. tilikaudelle.

Avustukset: Pysyvien vastaavien aineellisten hyödykkeiden hankintaan saadut rahoitusavustukset on kirjattu suoriteperusteisesti.

#### Arvostuseriaatteet/Pysyvien vastaavien arvostus

Aineettomat ja aineelliset hyödykkeet: Hyödykkeet on merkitty taseeseen hankintamenoon vähennettynä suunnitelman mukaisilla poistoilla ja investointimenoihin saaduilla rahoitusosuuksilla. Tainionvirran seurakunnassa taseeseen aktivoidaan kirkkovaltuuston 7.4.2025 tekemän päätöksen mukaan yli 15 000 euron (sis. alv) hankinnat, jotka poistetaan taloudellisena vaikutusaikanaan.

Sijoitukset: Sijoitukset on merkitty taseeseen hankintamenoon tai sitä alempaan arvoon. Arvostuksen perusteena on ollut hyödykkeen todennäköisesti tulevaisuudessa kerryttämä tulo tai sen arvo palvelutuotannossa. Pysyvien vastaavien sijoitusluonteiset erät on merkitty taseeseen hankintamenoon tai sitä alempaan todennäköiseen luovutushintaan. Osakerahastoissa on OP-Eurooppa Obligaatio B-osuuden tasearvoon tehty arvonalennus 210,60 euroa, koska tasearvo oli laskenut ja on alle hankintameno.

Rahoitusomaisuus: Saamiset on merkitty taseeseen nimellisarvoon tai sitä alempaan todennäköiseen arvoon. Rahoitusomaisuusarvopaperit on merkitty taseeseen hankintamenoon tai sitä alempaan todennäköiseen luovutus- tai markkinahintaan.

Tainionvirran seurakunnalla ei ole johdannaissopimuksia, koronvaihtosopimuksia eikä valuuttamääräisiä eriä.

### 4.2. Tilinpäätöksen esittämistapaa koskevat liitetiedot

Tilinpäätös on muuten vertailukelpoinen edellisen vuoden tilinpäätöksen kanssa, mutta vuoden 2024 tilinpäätöksessä oli palveluiden ostoissa 45 000 euroa vuoden 2023 menoja, joita ei ollut kirjattu hyväksytyyn tilinpäätökseen.

### 4.3. Tuloslaskelman liitetiedot

Vuosi 2025 oli ylijäämäinen 7 931,25 euroa. Vuosi ei sisältänyt satunnaisia tuloja, mutta PHP Holding Oy jakoi viimeiset osingot vuonna 2025. Osinkojen määrä oli 31 000 euroa. Siksi PHP Holdingin osakkeiden arvo on nolattu kirkkovaltuuston päätöksellä 11.6.2025. Se näkyy tuloslaskelmassa arvonalentumisena sijoituksista 12 138,52 euroa.

Suunnitelman mukaiset poistot on laskettu ennalta laaditun poistosuunnitelman mukaisesti, jonka kirkkovaltuusto on hyväksynyt 14.5.2021. Tällöin seurakunnan käyttöomaisuuden poistoajat muutettiin vastaamaan kirkkohallituksen ohjeen Käyttöomaisuuskirjanpito ja suunnitelman mukaisten poistojen laskeminen mukaisia suosituspöistoaikoja. Poikkeuksena on Hautaus-toimen traktorit ja kaivurit, joiden poistoaikana käytetään vähäisen käytön vuoksi 10 vuoden poistoaikaa suosituksen 3–5 vuoden sijaan.

Kirkkovaltuuston hyväksymät poistoajat ovat seuraavat:

<b>Aineettomat hyödykkeet</b>	3 vuotta
<b>Aineelliset hyödykkeet</b>	
Maa- ja vesialueet	ei poistoja
Hautausmaat	
- Hautausmaiden maa- ja vesialueet	ei poistoja
- Hautaus-toimen kiinteät rakenteet ja laitteet (aidat, portit, vesi- ja sähköjohdot,)	15 vuotta
- Hautaus-toimen muut rakennukset (varasto, kylmiö)	10 vuotta
- Hautaus-toimeen liittyvät muut pitkävaikutteiset menot (asfaltointi, atk-ohjelmat)	5 vuotta
Hautaus-toimen koneet ja laitteet	
- ruohonleikkurit	3 vuotta
- traktori, kaivuri	10 vuotta
Rakennukset	
- Kirkot	40 vuotta
- Siunauskappelit	25 vuotta
- Seurakuntatalot	20 vuotta
- Leiri- ja kurssikeskukset	20 vuotta
- Asuinrakennukset (Pappila)	20 vuotta
- Huolto- ja talousrakennukset	10 vuotta
- Muut rakennukset	10 vuotta
Kiinteät rakenteet ja laitteet	
- Maa- ja vesirakenteet	15 vuotta
- Urut	20 vuotta
- Muut kiinteät rakenteet ja laitteet	10 vuotta
Koneet ja kalusto	
- Kuljetusvälineet	5 vuotta
- Atk-laitteisto	3 vuotta
- Muut koneet ja kalusto	5 vuotta
Muut aineelliset hyödykkeet	
- Luonnonvarat	käytön mukaan
Sakraali-, arvo- ja taide-esineet	ei poistoja
Käyttöomaisuusarvopaperit ja muut pitkäaikaiset sijoitukset	
Osakkeet ja osuudet	ei poistoja

#### 4.4. Rahoituslaskelman liitetiedot

Tainionvirran seurakunnalla ei ole tässä kohdassa ilmoitettavaa.

#### 4.5. Taseen vastaavia koskevat liitetiedot

	Arvo ed. vuoden lopussa	Lisäykset	Suunnitelman mukaiset poistot	Invest. Tuki	Arvo vuoden lopussa
Muut pitkävaikutteiset menot	0,00				0,00
Aineettomat hyödykkeet Yht.	0,00				0,00
Maa- ja vesialueet	417 803,34				417 803,34
Hautaustoimen aineelliset hyödykkeet	107 124,31		-2 757,73		104 366,58
Rakennukset	1 950 611,01	78 386,79	-52 526,58	-238 000,00	1 738 471,22
Kiinteät rakenteet ja laitteet	22 511,92		-6 186,56		16 325,36
Koneet ja kalusto	43 786,80		-9 849,60		33 937,20
Muut aineelliset hyödykkeet	39 471,84				39 471,84
Ennakkomaksut ja keskeneräiset hankinnat	11 585,04	212 415,65			224 000,69
Aineelliset hyödykkeet Yht.	2 592 894,26	290 802,44	-71 320,47	-238 000,00	2 574 376,23
Sijoitukset	93 690,00				93 690,00
Yhteensä	2 686 584,26	290 802,44	-71 320,47	-238 000,00	2 668 066,23

#### Sijoitukset ja rahoitusarvopaperit

	Hankinta-arvo	Tasearvo 31.12.2025	Markkina-arvo 31.12.2025	Erotus
<b>Muut osakkeet ja osuudet</b>				
Metsäliitto Ok perusosuus	35 490,00	<b>35 490,00</b>	<b>35 490,00</b>	0
Järvi-Hämeen Op osuus	100,00	<b>100,00</b>	<b>100,00</b>	0
Yhteensä	35 590,00	<b>35 590,00</b>	<b>35 590</b>	
<b>Osakkeet</b>				
PHP Holding Oy 72 kpl	12 000	<b>0</b>	<b>0</b>	0
<b>Osakerahastot</b>				
OP-Maltillinen B	33 637,59	<b>33 120,54</b>	<b>33 120,54</b>	
OP-Eurooppa Obligaatio B	33 637,59	<b>29 869,30</b>	<b>29 869,30</b>	
Yhteensä	67 275,18	<b>62 989,84</b>	<b>62 989,84</b>	0
<b>Yhdistelmä- ja muut rahastot</b>				
Metsäliitto Ok Metsä1-osuus		315 224,05	315 224,05	0
SEB Mixed 30 C	35 076,43	<b>35 076,43</b>	<b>47 748,82</b>	+12 672,39
Yhteensä				

## Hilda Sallisen rahasto

	Osakkeiden lukumäärä	Tasearvo 31.12.2025	Markkina-arvo 31.12.2025	Erotus
		<b>47 061,36</b>	<b>71 732,17</b>	<b>+24 670,81</b>
Fortum Oyj	546		9 926,28	
Neste	756		14 673,96	
Nordea Abp	2127		34 212,80	
UPM-Kymmene	400		9 916,00	
Telia Company Ab	823		3 003,13	

## 4.6. Taseen vastattavia koskevat liitetiedot

### Oma pääoma

	1.1.2025-31.12.2025	1.1.2024-31.12.2024	Muutos
OMA PÄÄOMA	3 052 761,57	3 044 830,32	7 931,25
Peruspääoma	2 723 510,14	2 723 510,14	0,00
Edellisten tilikausien ylijäämä/alijäämä	321 320,18	350 437,16	-29 116,98
Tilikauden ylijäämä/alijäämä	7 931,25	-29 116,98	37 048,23

### Testamentti- ja lahjoitusrahastojen pääomat

	31.12.2025
<b>Testamenttirahastot</b>	
Hilda Sallisen rahasto	182 943,18
<b>Lahjoitusrahastot</b>	
Hartolan nuorisotyön stipendirahasto	3 224,56
Hartolan diakoniarahasto	5 085,03
Sysmän diakoniarahasto	5 921,63
<b>Yhteensä</b>	<b>197 174,40</b>

Lahjoitusrahastojen varat ovat pankkitalletuksina. Hilda Sallisen testamenttirahaston varat ovat osin pankkitalletuksina ja osin pörssiosakkeina.

## Velat

Tainionvirran seurakunnalla oli 31.12.2025 lainoja rahoituslaitoksilta yhteensä 427 177,52 euroa, joista pitkäaikaista vierasta pääomaa 335 249,04 euroa ja lyhytaikaista vierasta pääomaa 91 928,48 euroa. Kyse on kahdesta lainasta Järvi-Hämeen Osuuspankissa.

Hartolan seurakunta on ottanut vuonna 2013 lainaa Hartolan kirkon korjaukseen. Siitä ei ole jäljellä pitkäaikaista lainaa, mutta lyhytaikaista lainaa 60 000 euroa.

Tainionvirran seurakunta on nostanut vuonna 2022 Sysmän Pyhän Olavin kirkon korjausta varten lainaa 500 000 euroa, josta pitkäaikaista lainaa on jäljellä 335 249,04 euroa ja lyhytaikaista lainaa 31 928,48 euroa. Lainaa lyhennetään viiden vuoden kuluessa 159 642,40 euroa.

Seurakunnalla on Järvi-Hämeen Osuuspankissa luotollinen pankkitili, jossa on 16 818,79 euron limiittiraja. Limiitti oli kokonaan käyttämättä 31.12.2025.

## **4.7. Vakuuksia ja vastuusitoumuksia koskevat liitetiedot**

### **Eläkevastuuvajaus**

Seurakunnan laskennallinen osuus kirkon yhteisestä kattamattomasta eläkevastuusta 31.12.2025 oli 4 118 790 euroa. Koko kirkon kattamaton eläkevastuu 31.12.2025 oli 3,6 miljardia euroa. Vuotta aikaisemmin 31.12.2024 Tainionvirran seurakunnan laskennallinen osuus oli 4 417 682 euroa.

### **Hautainhoitovastuu ja siihen liittyvä yli- tai alikatteisuus**

Seurakunnalla ei ole erillistä hautainhoitorahastoa. Hautainhoitosopimukset tehdään vuosittain tarjouslaskutuksin. Seurakunnan vastuulla on sankarihautojen, hautausmaiden muistomerkkien sekä Hartolan vanhan kirkon muistomerkin hoitaminen. Lisäksi kirkkovaltuuston päätöksellä seurakunta hoitaa 38 hautaa.

Sysmän seurakunnassa on tehty ainaishoitosopimuksia vuosina 1959–1970, ja niitä on 123 kpl. Lisäksi on tehty pitkäaikaisia määräaikaisia sopimuksia, joiden tuotto ei riitä kattamaan haudanhoitokuluja. Nämä vanhat sopimukset hoidetaan nykyään vain nurmihoitona.

### **Muut vakuudet ja vastuusitoumukset**

#### **Vakuudet**

Tainionvirran seurakunnalla ei ole pantteja tai velan vakuudeksi annettuja kiinnityksiä, takauksia, vekseli-, takuu- tai muita vastuita.

#### **Vuokravastuut**

Tainionvirran seurakunta on vuokrannut Sysmän seurakuntakodin määräaikaisella vuokrasopimuksella 31.12.2035 saakka. Vuosivuokra on 24 000 euroa, joten seurakunnan jäljellä oleva vuokravastuu on noin 240 000 euroa.

## Leasing-vastuut

	euroa, alv 0 %
<b>3 StepIT / Nordea Rahoitus Suomi Oy</b>	
Leasingvuokravastuut yhteensä	2 307,15
-seuraavan 12 kk:n aikana erääntyy	2 181,24
-1–5 vuoden aikana erääntyy	125,91
<b>CHG Meridian Finland Oy</b>	
Leasingvuokravastuut yhteensä	9 911,76
-seuraavan 12 kk:n aikana erääntyy	3 190,61
-1–5 vuoden aikana erääntyy	6 721,15
<b>Quadient Finland Oy</b>	
Leasingvuokravastuut yhteensä	1 293,98
-seuraavan 12 kk:n aikana erääntyy	1 293,98
<b>Leasingvastuut yhteensä</b>	<b>13 512,89</b>

3 StepIT/Nordea Rahoitus Suomi Oy:n leasingvastuissa on henkilökunnan käytössä olevat tietokoneet, jotka on hankittu vuonna 2022 tai aikaisemmin.

CHG Meridian Finland Oy:n leasingvastuissa on vuosina 2023–2025 hankitut henkilökunnan käytössä olevat tietokoneet sekä monitoimilaitteet.

Quadient Finance Finland Oy:n leasingvastuussa on postimaksukoneet.

Seurakunnalla ei ole muita vakuuksia tai vastuuta.

### Seurakuntien väliset yhteistyösopimukset

Tainionvirran seurakunnalla on yhteistyösopimuksia Lahden seurakuntayhtymän kanssa. Yhteistyösopimuksissa on kalenterivuoden pituinen irtisanomisaika. Näiden kaikkien sopimusten kustannukset jaetaan seurakuntien kesken ja veloitetaan jäsenmäärän perusteella.

## 4.8. Omistuksia muissa yhteisöissä koskevat liitetiedot

Seurakunnalla ei ole sellaisia omistuksia muissa yhteisöissä, mitkä pitäisi tässä mainita.


## 4.9 Taseyksikkönä hoidettujen rahastojen tilinpäätökset

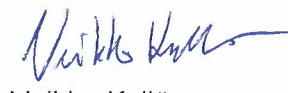
Seurakunnalla ei ole taseyksikkönä hoidettuja rahastoja.

## 5. ALLEKIRJOITUKSET JA TILINPÄÄTÖSMERKINTÄ

Sysmässä 24.3.2026

Tainionvirran seurakunnan kirkkoneuvosto

  
Jeremias Sankari  
kirkkoneuvoston puheenjohtaja

  
Veikko Kyllönen

  
Jarmo Heinonen

  
Maarit Hildén

  
Eeva-Liisa Kirves

  
Jere Porvari

  
Pirkko Rantahakala

  
Riitta Saarikangas

  
Sanna Valjakka

  
Maritta Virtanen



Tarja Uustalo  
talouspäälikkö

Suoritetusta tarkastuksesta on tänään annettu tilintarkastuskertomus

Helge Vuoti  
BDO Audiator Oy

## 6. LUETTELOT JA SELVITYKSET

Luettelo kirjanpitoKirjoista 2025

Kohdat 1–10 Kipan järjestelmässä, aineisto säilytetään sähköisessä muodossa

1. Päiväkirja
2. Pääkirja
3. Ostoreskontra
4. Myyntireskontra
5. Kassakirjanpito
6. Palkkakirjanpito
7. Käyttöomaisuuskirjanpito
8. Tuloslaskelma
9. Tase
10. Rahoituslaskelma

### Luettelo tositelajeista

#### Kassa- ja muistiotositteet

Tositelaji	Nimi	Numerosarja
RV	Laskun siirto	00
AB	Kirjanpitosite	01
AI	Investointituet KOM	01
AZ	Purku KOM:iin	01
P1	Palkat verokäsittely	01
PV	Palkkavaraus	01
SA	Pääkirjatilitosite	01
SE	Sisäiset erät	01
SK	Srk:n muistiotosite	01
SZ	Peruutus muistio	01
T1	Maksul. tiliote,vero	01
ZM	M2 Kirjanpitoluittym	01
AF	Poistokirjaukset	03
DZ	Asiakkaat - maksu	14
KZ	Toimittajat - maksu	15
KA	Toimittajatosite	19

KG	Toimittajat - hyvät.	19
KR	Toimittajat - lasku	19

<b>Numerosarja</b>	<b>Ensimmäinen nro</b>	<b>Viimeinen nro</b>	<b>Numerosarjan tila</b>	<b>Aukon alku</b>	<b>Aukon loppu</b>
00	90000000	90000268	0		
01	1000000	1001077	0		
14	14000000	14000279	0		
15	15000000	15001163	0		
19	19000000	19001263	0		
03	3000000	3000023	0		

### **Selvitys kirjanpito- ja tositteiden säilytystavoista**

Tilinpäätös säilytetään pysyvästi sähköisessä muodossa.

Palkkatietoja sisältävät asiakirjat säilytetään 50 vuotta.

Kirjanpidot, tililuettelo sekä luettelo kirjanpidoista ja aineistoista säilytetään vähintään 10 vuotta tilikauden päättymisestä (KPL 2:10.1 §), mikäli EU-säädökset eivät vaadi pidempää säilytysaikaa. Kiinteistöinvestointeihin liittyvät laskut, tositteet ja muut selvitykset säilytetään 13 vuotta sen kalenterivuoden päättymisestä, jolloin kiinteistöinvestointi on valmistunut. Kirjanpito- ja tilinpäätösaineisto säilytetään koneellisella tietovälineellä. Kirjanpitoaineisto on tallennettava kahdelle eri tietovälineelle. Kirkon palvelukeskuksen järjestelmissä oleva aineisto on säilytettynä järjestelmässä ja erillisinä varmuuskopioina.



**SIGNATURES****ALLEKIRJOITUKSET****UNDERSKRIFTER****SIGNATURER****UNDERSKRIFTER**

This document contains 66 pages before this page

Dokumentet inneholder 66 sider før denne siden

Tämä asiakirja sisältää 66 sivua ennen tätä sivua

Dette dokument indeholder 66 sider før denne side

Detta dokument innehåller 66 sidor före denna sida

authority to sign

representative

custodial

asemavaltuus

nimenkirjoitusoikeus

huoltaja/edunvalvoja

ställningsfullmakt

firmateckningsrätt

förvaltare

autoritet til å signere

representant

foresatte/verge

myndighed til at underskrive

repræsentant

frihedsberøvende